

การประกันคุณภาพการศึกษา

คำว่า “ประกัน” ในภาษาอังกฤษมี 2 คำ คือ “Insure” กับ “Assure”

Insure ภาษาไทยใช้คำว่า “ประกัน” โดยมุ่งที่ประกันชีวิต ประกันอุบัติเหตุ ประกันวินาศภัย

Assure ภาษาไทยใช้คำว่า “ประกัน” เช่นกัน แต่มุ่งที่ให้ความมั่นใจแก่เจ้าของเงินว่า ผลผลิตของหน่วยงานน่าจะมีคุณภาพ

ดังนั้น การประกันคุณภาพ (Quality Assurance) การศึกษาของโรงเรียนจึงเป็นการให้ หลักฐาน ข้อมูล แก่ประชาชนว่าบุคคลในโรงเรียนทำงานอย่างเต็มความสามารถเพื่อให้ผู้ปกครอง นักเรียน และสาธารณะชนมั่นใจว่านักเรียนน่าจะมีคุณภาพตามที่ระบุไว้ในหลักสูตรและมาตรฐาน คุณภาพการศึกษา และสามารถดำเนินการให้เกิดคุณภาพการศึกษาตามบทบาทหน้าที่ของครูใน ระบบการประกันคุณภาพภายใน และระบบการประกันคุณภาพภายนอก พร้อมทั้งมีการพัฒนาอย่างต่อเนื่อง

ความหมายและความสำคัญของการประกันคุณภาพการศึกษา

รัฐธรรมนูญแห่งราชอาณาจักรไทย พุทธศักราช 2540 มาตรา 81 ได้กำหนดให้รัฐต้องจัดการศึกษาอบรมและสนับสนุนให้เอกชนจัดการศึกษาอบรมให้เกิด “ความรู้คู่คุณธรรม” และจัดให้มีกฎหมายเกี่ยวกับการศึกษาแห่งชาติ ซึ่งนำไปสู่พระราชบัญญัติการศึกษาแห่งชาติ พ.ศ. 2542 ก่อให้เกิดการปฏิรูปการศึกษาครั้งใหญ่ที่มุ่งเน้นคุณภาพการศึกษา คือ ได้กำหนดให้มีระบบการประกันคุณภาพการศึกษาเพื่อพัฒนาคุณภาพและมาตรฐานการศึกษาทุกระดับ (พระราชบัญญัติการศึกษาแห่งชาติ พ.ศ. 2542: มาตรา 47)

ความหมายของการประกันคุณภาพการศึกษา

หมายถึง การบริหารจัดการและการดำเนินกิจกรรมตามภารกิจปกติของสถานศึกษา เพื่อพัฒนาคุณภาพของผู้เรียนอย่างต่อเนื่อง สร้างความมั่นใจให้ผู้รับบริการทางการศึกษา ทั้งผู้รับบริการโดยตรง ได้แก่ ผู้เรียน ผู้ปกครอง และผู้รับบริการทางอ้อม ได้แก่ สถานประกอบการ ประชาชน และสังคมโดยรวม

ความสำคัญของการประกันคุณภาพการศึกษา

มีความสำคัญ 3 ประการ คือ

1. ทำให้ประชาชนได้รับข้อมูลคุณภาพการศึกษาที่เชื่อถือได้ เกิดความเชื่อมั่นและสามารถตัดสินใจเลือกใช้บริการที่มีคุณภาพมาตรฐาน
2. ป้องกันการจัดการศึกษาที่ไม่มีคุณภาพ ซึ่งจะเป็นการคุ้มครองผู้บริโภคและเกิดความเสมอภาคในโอกาสที่จะได้รับการบริการการศึกษาที่มีคุณภาพอย่างทั่วถึง
3. ทำให้ผู้รับผิดชอบในการจัดการศึกษามุ่งบริหารจัดการศึกษาสู่คุณภาพและมาตรฐานอย่างจริงจัง ซึ่งมีผลให้การศึกษาที่มีพลังที่จะพัฒนาประชากรให้มีคุณภาพอย่างเป็นรูปธรรมและต่อเนื่อง

การประกันคุณภาพการศึกษาจึงเป็นการบริหารจัดการและการดำเนินกิจกรรมตามภารกิจปกติของสถานศึกษาเพื่อพัฒนาคุณภาพของผู้เรียนอย่างต่อเนื่อง ซึ่งจะเป็นการสร้างความมั่นใจให้ผู้รับบริการการศึกษา ทั้งยังเป็นการป้องกันการจัดการศึกษาที่ด้อยคุณภาพและสร้างสรรค์การศึกษาให้เป็นกลไกที่มีพลังในการพัฒนาประชากรให้มีคุณภาพสูงยิ่งขึ้น

การประกันคุณภาพการศึกษาเกี่ยวข้องกับ

การดำเนินการที่สำคัญ 2 เรื่องดังนี้

1. การกำหนดมาตรฐานคุณภาพการศึกษาซึ่งหลักปฏิบัติทั่วไปจะกำหนดโดยองค์คณะบุคคล ผู้เชี่ยวชาญ หรือ ผู้มีประสบการณ์ (Murgatroyd, Stephen and Morgan, Colin 1994 : 45) ในระบบการศึกษาไทยตามพระราชบัญญัติการศึกษาแห่งชาติ พ.ศ. 2542 กำหนดให้กระทรวงการศึกษา ศาสนาและวัฒนธรรม เป็นผู้กำหนดมาตรฐานการศึกษา (พระราชบัญญัติการศึกษาแห่งชาติ พ.ศ. 2542 : มาตรา 31) โดยมีสภาการศึกษา ศาสนาและวัฒนธรรมแห่งชาติ คณะกรรมการการศึกษาขั้นพื้นฐานและคณะกรรมการการอุดมศึกษาเป็นผู้พิจารณาเสนอตามลำดับสายงาน (พระราชบัญญัติการศึกษาแห่งชาติ พ.ศ. 2542: มาตรา 34)

2. กระบวนการตรวจสอบและประเมินการดำเนินการจัดการศึกษาว่าเป็นไปตามมาตรฐานคุณภาพการศึกษามากน้อยเพียงไร พระราชบัญญัติการศึกษาแห่งชาติ พ.ศ. 2542 ได้กำหนดให้หน่วยงานต้นสังกัดและสถานศึกษา จัดให้มีระบบการประกันคุณภาพภายในสถานศึกษาและให้ถือว่าการประกันคุณภาพภายใน เป็นส่วนหนึ่งของกระบวนการบริหารการศึกษาที่ต้องดำเนินการอย่างต่อเนื่อง (พระราชบัญญัติการศึกษาแห่งชาติ พ.ศ. 2542 : มาตรา 48) และให้มีการประเมินคุณภาพภายนอก ของสถานศึกษาทุกแห่งอย่างน้อยหนึ่งครั้งใน ทุก 5 ปี โดยสำนักงานรับรองมาตรฐานและประเมินคุณภาพการศึกษาเป็นผู้ดำเนินการ (พระราชบัญญัติการศึกษาแห่งชาติ พ.ศ. 2542 : มาตรา 49)

ระบบและกระบวนการประกันคุณภาพการศึกษา

ระบบการประกันคุณภาพการศึกษาไทยตามพระราชบัญญัติการศึกษาแห่งชาติ พ.ศ. 2542 มาตรา 47 ประกอบด้วย 2 ระบบคือ 1.ระบบการประกันคุณภาพภายในและ 2. ระบบการประกันคุณภาพภายนอก

กระบวนการประกันคุณภาพภายใน

ระบบการประกันคุณภาพภายใน หมายถึง ระบบการประเมินผล และการติดตามตรวจสอบคุณภาพและมาตรฐานการศึกษาของสถานศึกษาจากภายใน โดยบุคลากรของสถานศึกษานั้นเองหรือโดยหน่วยงานต้นสังกัดที่มีหน้าที่กำกับดูแลสถานศึกษานั้น (พระราชบัญญัติการศึกษาแห่งชาติ พ.ศ. 2542 : มาตรา 4)

สถานศึกษาจะต้องพัฒนาระบบการประกันคุณภาพภายในให้เป็นส่วนหนึ่งของกระบวนการบริหารและการปฏิบัติงาน โดยคำนึงถึงหลักการและกระบวนการดังต่อไปนี้

1.หลักการสำคัญของการประกันคุณภาพภายในของสถานศึกษามี 3 ประการ คือ

(สำนักงานคณะกรรมการการศึกษาแห่งชาติ 2543 : 11)

1.1 จุดมุ่งหมายของการประกันคุณภาพภายใน คือ การที่สถานศึกษาร่วมกันพัฒนาปรับปรุงคุณภาพให้เป็นไปตามมาตรฐานการศึกษา ไม่ใช่การจับผิดหรือทำให้บุคลากรเสียหาย โดยเป้าหมายสำคัญอยู่ที่ การพัฒนาคุณภาพให้เกิดขึ้นกับผู้เรียน

1.2 การที่จะดำเนินการให้บรรลุเป้าหมายตามข้อ 1.1 ต้องทำให้การประกันคุณภาพการศึกษาเป็นส่วนหนึ่งของกระบวนการบริหารจัดการและการทำงานของบุคลากรทุกคนในสถานศึกษาไม่ใช่เป็นกระบวนการที่แยกส่วนมาจากการดำเนินงานตามปกติของสถานศึกษาโดยสถานศึกษาจะต้องวางแผนพัฒนาและแผนปฏิบัติการที่มีเป้าหมายชัดเจน ทำตามแผนตรวจสอบประเมินผลและพัฒนาปรับปรุงอย่างต่อเนื่อง เป็นระบบที่มีความโปร่งใสและมีจิตสำนึกในการพัฒนาคุณภาพการทำงาน

1.3 การประกันคุณภาพเป็นหน้าที่ของบุคลากรทุกคนในสถานศึกษา ไม่ว่าจะเป็นผู้บริหาร ครู อาจารย์และบุคลากรอื่นๆ ในสถานศึกษาโดยในการดำเนินงานจะต้องให้ผู้เกี่ยวข้อง เช่น ผู้เรียน ชุมชน เขตพื้นที่การศึกษา หรือหน่วยงานที่กำกับดูแลเข้ามามีส่วนร่วมในการกำหนดเป้าหมายวางแผน ติดตามประเมินผลพัฒนาปรับปรุง ช่วยกันคิด ช่วยกันทำ ช่วยกันผลักดันให้สถานศึกษามีคุณภาพ เพื่อให้ผู้เรียนได้รับการศึกษาที่ดีมีคุณภาพ เป็นไปตามความต้องการของผู้ปกครอง สังคม และประเทศชาติ

2. กระบวนการประกันคุณภาพภายในตามแนวคิดของการประกันคุณภาพ มี 3 ขั้นตอนคือ (สำนักงานคณะกรรมการการศึกษาแห่งชาติ 2543 :7)

2.1 การควบคุมคุณภาพ เป็นการกำหนดมาตรฐานคุณภาพการศึกษาของสถานศึกษาเพื่อพัฒนาสถานศึกษาให้เข้าสู่มาตรฐาน

2.2 การตรวจสอบคุณภาพ เป็นการตรวจสอบ และติดตามผลการดำเนินงานของสถานศึกษาให้เป็นไปตามมาตรฐานที่กำหนด

2.3 การประเมินคุณภาพ เป็นการประเมินคุณภาพการศึกษาของสถานศึกษาโดยสถานศึกษาและหน่วยงานต้นสังกัดในระดับเขตพื้นที่การศึกษาฯ และระดับกระทรวง

3. กระบวนการประกันคุณภาพภายในตามแนวคิดของหลักการบริหารที่เป็นกระบวนการครบวงจร (PDCA) ประกอบด้วย 4 ขั้นตอนคือ

3.1 การร่วมกันวางแผน (Planning)

3.2 การร่วมกันปฏิบัติตามแผน (Doing)

3.3 การร่วมกันตรวจสอบ (Checking)

3.4 การร่วมกันปรับปรุง (Action)

เมื่อพิจารณากระบวนการประกันคุณภาพภายในตามแนวคิดของการประเมินคุณภาพ และแนวคิดของการบริหารแบบครบวงจรจะเห็นว่ามีความสอดคล้องกัน ดังนี้ (สำนักงานคณะกรรมการการศึกษาแห่งชาติ 2543 :10)

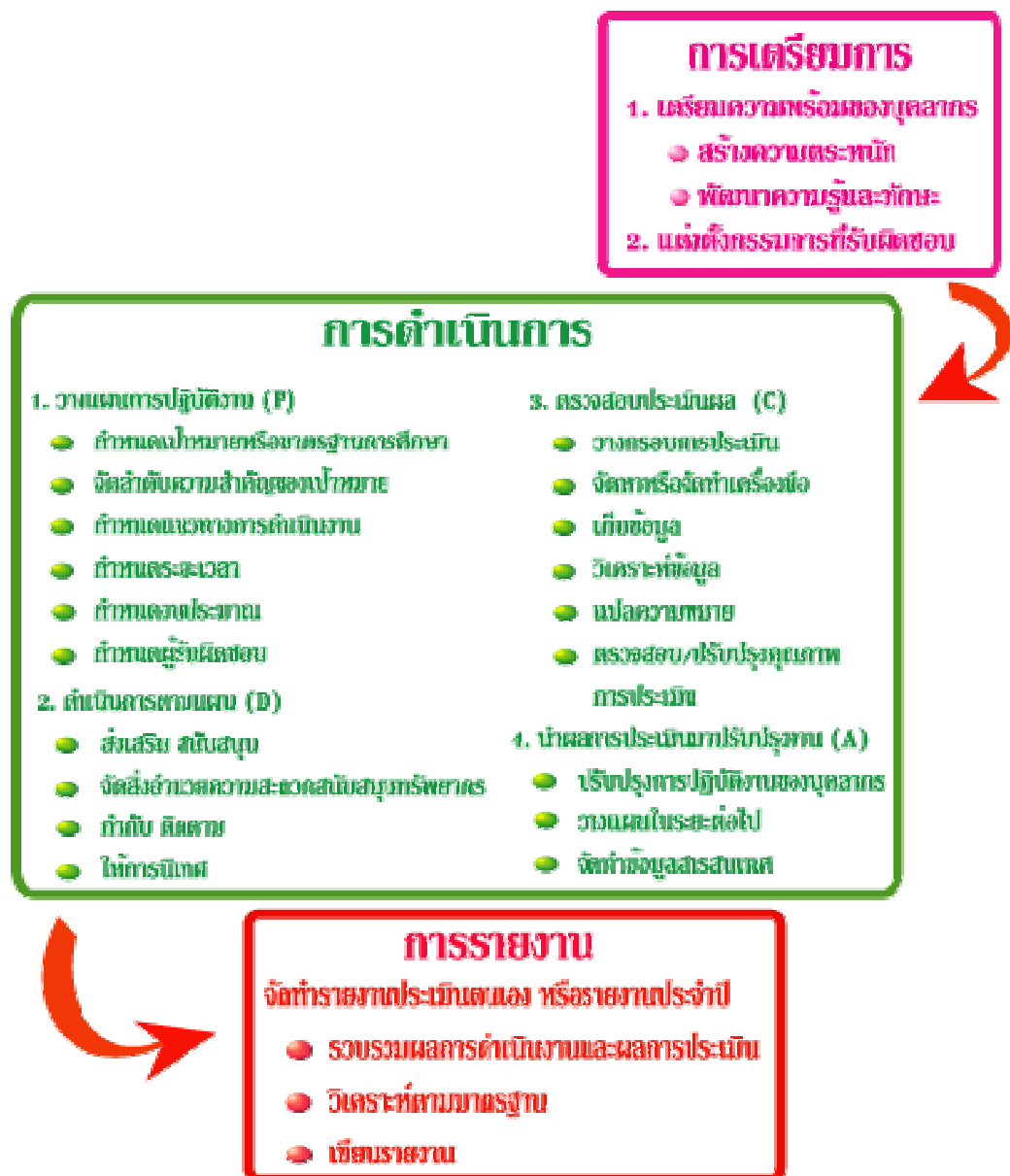


จากภาพ การควบคุมคุณภาพและการตรวจสอบคุณภาพก็คือกระบวนการบริหารเพื่อพัฒนาคุณภาพตามหลักการบริหารนั่นเอง โดยการควบคุมคุณภาพ คือ การที่สถานศึกษาต้อง

ร่วมกันวางแผนและดำเนินการตามแผน เพื่อพัฒนาสถานศึกษาให้มีคุณภาพตามเป้าหมายและมาตรฐานการศึกษา ส่วนการตรวจสอบคุณภาพ คือ การที่สถานศึกษาต้องร่วมกันตรวจสอบเพื่อพัฒนาปรับปรุงคุณภาพให้เป็นไปตามเป้าหมายและมาตรฐานการศึกษาเมื่อสถานศึกษามีการตรวจสอบตนเองแล้วหน่วยงานในเขตพื้นที่การศึกษาและต้นสังกัดก็เข้ามาช่วยติดตามและประเมินคุณภาพเพื่อให้ความช่วยเหลือในการพัฒนาปรับปรุงสถานศึกษา ซึ่งจะทำให้สถานศึกษามีความภูมิใจ และเกิดความตื่นตัวในการพัฒนาคุณภาพอยู่เสมอ

ขั้นตอนการดำเนินงานตามกระบวนการประกันคุณภาพภายใน

การดำเนินการประกันคุณภาพภายในตามกระบวนการที่กล่าวมาแล้ว มีแนวทางและขั้นตอน ดังแผนภาพต่อไปนี้



ขั้นตอนการดำเนินการประกันคุณภาพภายในมีรายละเอียด ดังนี้

1. ขั้นตอนการเตรียมการ ซึ่งการเตรียมการที่มีความสำคัญ คือ

1.1 การเตรียมความพร้อมของบุคลากร โดยต้องสร้างความตระหนักถึงคุณค่าของการประกันคุณภาพภายในและการทำงานเป็นทีม ซึ่งจะจัดทำการศึกษาที่จริงจังทำความเข้าใจโดยใช้บุคลากรภายในสถานศึกษาหรือวิทยากรมืออาชีพจากภายนอก โดยบุคลากรทุกคนในสถานศึกษาได้มีโอกาสเข้าร่วมประชุมรับทราบพร้อมกัน และต้องพัฒนาความรู้ ทักษะเกี่ยวกับการประกันคุณภาพภายในให้บุคลากรทุกคนเกิดความมั่นใจในการดำเนินงานประกันคุณภาพด้วยการจัดประชุมเชิงปฏิบัติการ โดยเน้นเนื้อหาเกี่ยวกับการจัดทำแผนพัฒนาสถานศึกษาและแผนปฏิบัติการในแต่ละปี ต่อมาเน้นเนื้อหาการกำหนดกรอบและแผนการประเมิน การสร้างเครื่องมือประเมินและการรวบรวมข้อมูล ในช่วงท้ายเน้นเรื่องเกี่ยวกับการวิเคราะห์ข้อมูล การนำเสนอผลการประเมินและการเขียนรายงานผลการประเมินตนเอง (Self Study Report)

1.2 การแต่งตั้งคณะกรรมการผู้รับผิดชอบในการประสานงาน กำกับดูแล ช่วยเหลือ สนับสนุนให้ทุกฝ่ายทำงานร่วมกันและเชื่อมโยงเป็นทีม โดยการตั้งคณะกรรมการพิจารณาตามแผนภูมิโครงสร้างการบริหารซึ่งฝ่ายที่รับผิดชอบงานใดควรเป็นกรรมการรับผิดชอบการพัฒนาและประเมินคุณภาพงานนั้น

2. ขั้นตอนการดำเนินงานประกันคุณภาพภายใน ประกอบด้วยขั้นตอน

หลัก 4 ขั้นตอน

2.1 การวางแผน จะต้องมีการกำหนดเป้าหมาย แนวทางการดำเนินงาน ผู้รับผิดชอบงาน ระยะเวลาและทรัพยากรที่ต้องใช้ สำหรับแผนต่างๆ ที่ควรจัดทำคือ แผนพัฒนาคุณภาพการศึกษาของสถานศึกษา แผนปฏิบัติการประจำปี แผนการจัดการเรียนการสอนตามหลักสูตรซึ่งสอดคล้องกับเป้าหมายของสถานศึกษา แผนการประเมินคุณภาพและแผนงบประมาณ เป็นต้น

2.2 การปฏิบัติตามแผน ซึ่งในขณะดำเนินการต้องมีการเรียนรู้เพิ่มเติมตลอดเวลาและผู้บริหารควรให้การส่งเสริมและสนับสนุนให้บุคลากรทุกคนทำงานอย่างมีความสุข จัดสิ่งอำนวยความสะดวก สนับสนุนทรัพยากรเพื่อการปฏิบัติ กำกับ ติดตามการทำงานทั้งระดับบุคลากร วิทยากร วิทยากร และให้การนิเทศ

2.3 การตรวจสอบประเมินผล ซึ่งเป็นกลไกสำคัญที่จะกระตุ้นให้เกิดการพัฒนาเพราะจะทำให้ได้ข้อมูลย้อนกลับที่แสดงว่าการดำเนินงานที่ผ่านมามีบรรลุเป้าหมายเพียงใด โดยการประเมินต้องจัดวางกรอบการประเมิน จัดหาหรือจัดทำเครื่องมือ จัดเก็บรวบรวมข้อมูล วิเคราะห์ข้อมูล แปลความข้อมูล และการตรวจสอบ ปรับปรุงคุณภาพการประเมิน

2.4 การนำผลการประเมินมาปรับปรุงงาน เมื่อแต่ละฝ่ายประเมินผลเสร็จแล้วจะส่งผลให้คณะกรรมการรับผิดชอบนำไปวิเคราะห์ สังเคราะห์และแปลผลแล้วนำเสนอผลต่อผู้เกี่ยวข้องเพื่อ

นำไปปรับปรุงการปฏิบัติงานของผู้บริหารและบุคลากร นำไปวางแผนในระยะต่อไป และจัดทำเป็นข้อมูลสารสนเทศหรือการเขียนรายงานประเมินตนเอง

3. ขั้นตอนการจัดทำรายงานประเมินตนเองหรือรายงานประจำปี

เมื่อสถานศึกษาดำเนินการประเมินผลภายในเสร็จแล้วจะจัดทำรายงาน โดยเริ่มจากรวบรวมผลการดำเนินงานและผลการประเมินมาวิเคราะห์จำแนกตามมาตรฐานการศึกษาและเขียนรายงาน

บทบาทหน้าที่ของครูในการประกันคุณภาพภายในควรเป็นดังนี้

1. มีการเตรียมความพร้อมของตนเอง โดยทำการศึกษาให้เกิดความรู้ความเข้าใจเกี่ยวกับหลักการ วิธีการ ขั้นตอนในการประเมินผลภายใน รวมทั้งพยายามสร้างเจตคติที่ดีต่อการประเมินภายใน

2. ให้ความร่วมมือกับสถานศึกษาในการให้ข้อมูลพื้นฐานทั่วไปที่คณะกรรมการประเมินผลภายในต้องการ

3. ให้ความร่วมมือกับสถานศึกษาเมื่อได้รับการแต่งตั้งให้เป็นคณะกรรมการในกิจกรรมใด กิจกรรมหนึ่งของการประเมินผลภายใน เช่น เข้าร่วมพิจารณาจัดทำปฏิทินการปฏิบัติงานด้านการประเมินผลภายในสถานศึกษา ร่วมกันพิจารณาจัดสร้างเครื่องมือในการจัดเก็บข้อมูลลักษณะต่างๆ ในกระบวนการประเมินผลภายใน ร่วมกันทำการสำรวจเก็บข้อมูลที่คณะกรรมการสำรวจ ร่วมกันทำการวิเคราะห์ข้อมูล (หากมีความรู้ด้านการวิเคราะห์) ร่วมกันสรุปผลการประเมิน เป็นต้น

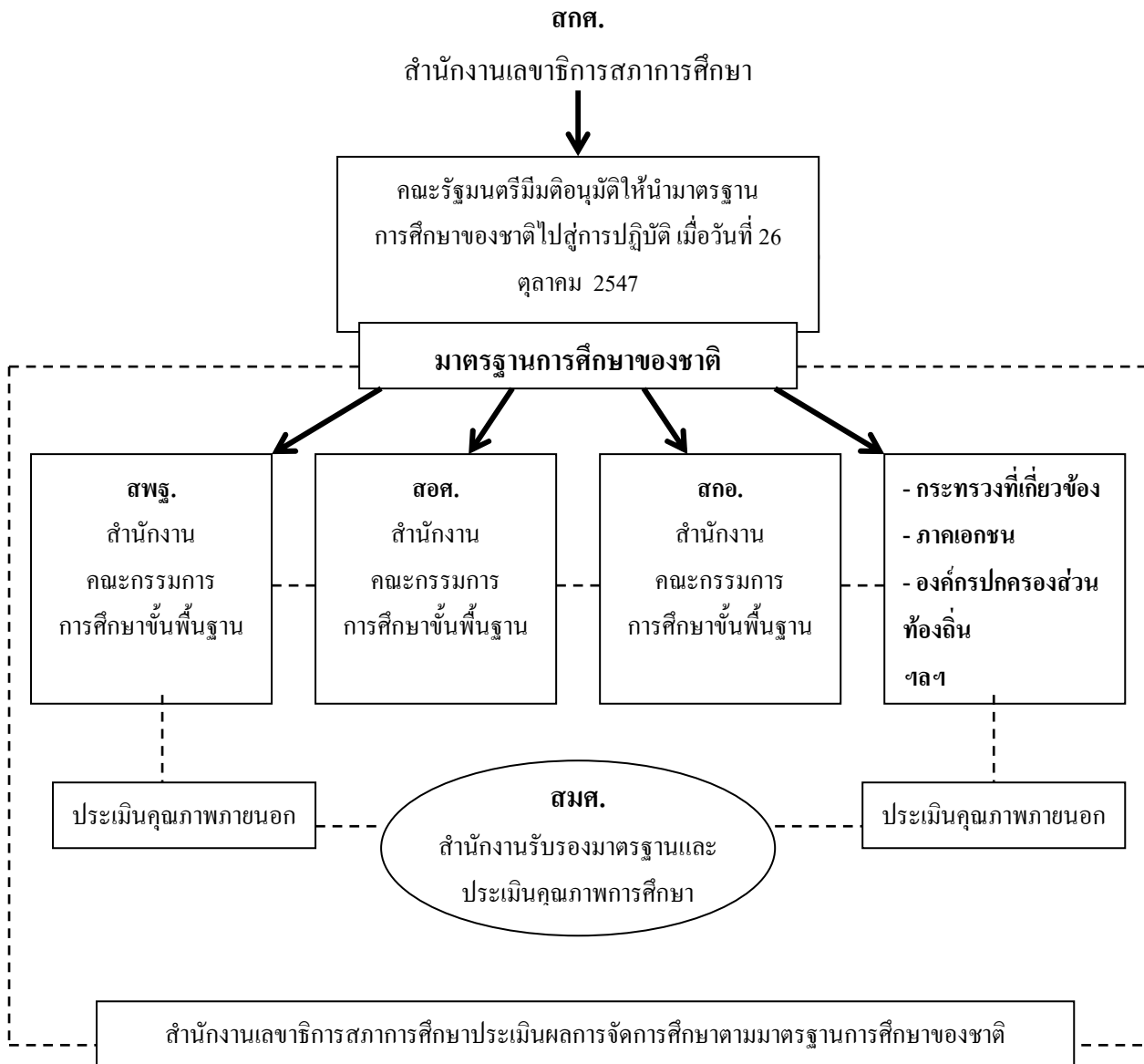
4. ให้ความร่วมมือกับสถานศึกษา ในการร่วมกันกำหนดจุดประสงค์ กำหนดมาตรฐานและตัวบ่งชี้ในการประเมินด้านต่าง ๆ ของสถานศึกษาเอง และร่วมกันกำหนดเกณฑ์การตัดสินมาตรฐานและตัวบ่งชี้ในด้านต่าง ๆ

5. ปฏิบัติหน้าที่หลักหรือหน้าที่ประจำที่รับผิดชอบอย่างมีระบบ ตามกระบวนการและสอดคล้องกับมาตรฐานการศึกษา เช่น ในหน้าที่การสอนต้องมีการพัฒนาหลักสูตรและแผนการสอนที่เน้นนักเรียนเป็นสำคัญ จัดเตรียมเนื้อหาสาระที่ถูกต้องเหมาะสมกับจุดประสงค์การเรียนการสอน จัดทำสื่อการสอนที่มีประสิทธิภาพตรงตามจุดประสงค์การเรียนการสอน จัดกิจกรรม วิธีการเรียนรู้ที่สร้างให้ผู้เรียนเกิดการค้นคว้าหาความรู้สร้างความรู้ด้วยตนเอง เลือกวิธีการประเมินผลการเรียนรู้หลากหลายและเหมาะสมรวบรวมผลสรุปผล ประเมินการเรียนการสอน พฤติกรรมของผู้เรียน นำผลการประเมินมาปรับปรุงการจัดการเรียนการสอนอย่างต่อเนื่อง เป็นต้น

การประเมินคุณภาพภายนอก

ความหมายของการประเมินคุณภาพภายนอก

การประเมินคุณภาพภายนอก คือ การประเมินคุณภาพการจัดการศึกษา การติดตาม การตรวจสอบคุณภาพและมาตรฐานการศึกษาของสถานศึกษา โดยผู้ประเมินภายนอกที่ได้รับการรับรองจากสำนักงานรับรองมาตรฐานและประเมินคุณภาพการศึกษา โดยผู้ประเมินภายนอกที่ได้รับการรับรองจากสำนักงานรับรองมาตรฐานและประเมินคุณภาพการศึกษา(องค์การมหาชน) หรือ สมศ. เพื่อมุ่งให้มีคุณภาพดียิ่งขึ้น ผู้ประเมินภายนอกหรือคุณหมอโรงเรียนมีความเป็นอิสระและเป็นกลาง ไม่มีผลประโยชน์ขัดแย้งกับการประเมินคุณภาพภายนอกจะนำไปสู่การเข้าถึงคุณภาพการศึกษาด้วยความเป็นกลาง เพื่อสร้างสรรค์พัฒนาคุณภาพและมาตรฐานการศึกษาอย่างแท้จริง



แนวคิดและหลักการของการประเมินคุณภาพภายนอก

การประเมินภายนอกของ สมศ. เป็นการประเมิน โดยใช้รูปแบบ "กัลยาณมิตรประเมิน" โดยมีวัตถุประสงค์เพื่อ

1. เพื่อตรวจสอบ ยืนยันสภาพจริงในการดำเนินงานของสถานศึกษาและประเมินคุณภาพการศึกษาตามมาตรฐานการศึกษาที่กำหนด
2. เพื่อให้ได้ข้อมูลซึ่งช่วยสะท้อนให้เห็นจุดเด่น-จุดด้อยของสถานศึกษา เงื่อนไขของความสำเร็จ และสาเหตุของปัญหา
3. เพื่อช่วยเสนอแนะแนวทางปรับปรุงและพัฒนาคุณภาพการศึกษาแก่สถานศึกษาและหน่วยงานต้นสังกัด
4. เพื่อส่งเสริมให้สถานศึกษามีการพัฒนาคุณภาพและประกันคุณภาพภายในอย่างต่อเนื่อง
5. เพื่อรายงานผลการประเมินคุณภาพและมาตรฐานการศึกษาของสถานศึกษาต่อหน่วยงานที่เกี่ยวข้องและสาธารณชน

ความสำคัญของการประเมินคุณภาพภายนอก

การประเมินคุณภาพภายนอก มีความสำคัญและมีความหมายต่อสถานศึกษาหน่วยงานที่เกี่ยวข้อง และสาธารณชน ดังต่อไปนี้

ประการที่ 1 เป็นการส่งเสริมให้สถานศึกษาพัฒนาเข้าสู่เกณฑ์มาตรฐานและพัฒนาตนเองให้เต็มตามศักยภาพอย่างต่อเนื่อง

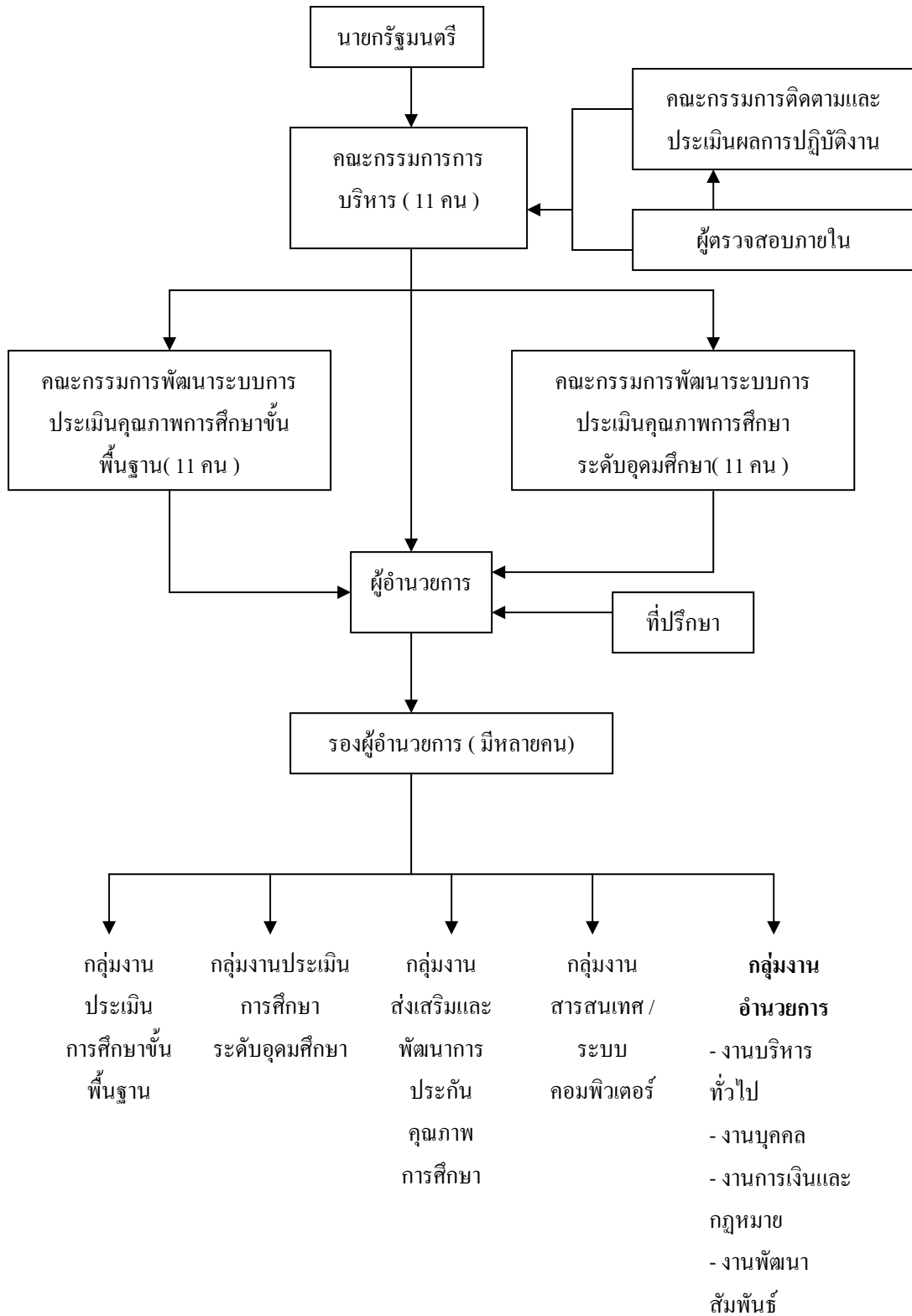
ประการที่ 2 เพิ่มความมั่นใจและคุ้มครองประโยชน์ให้ผู้รับบริการทางการศึกษาว่าสถานศึกษาได้จัดการศึกษามุ่งสู่คุณภาพตามมาตรฐานการศึกษาที่เน้นให้ผู้เรียนเป็นคนดี มีความสามารถ และมีความสุขเพื่อเป็นสมาชิกที่ดีของสังคม

ประการที่ 3 สถานศึกษาและหน่วยงานที่กำกับดูแล เช่น คณะกรรมการสถานศึกษา หน่วยงานต้นสังกัด สำนักงานเขตพื้นที่การศึกษา รวมทั้งหน่วยงานที่เกี่ยวข้องและชุมชนท้องถิ่นมีข้อมูลที่จะช่วยตัดสินใจในการวางแผนและดำเนินการเพื่อพัฒนาคุณภาพการศึกษาของสถานศึกษาให้เป็นไปในทิศทางที่ต้องการและบรรลุเป้าหมายตามที่กำหนด

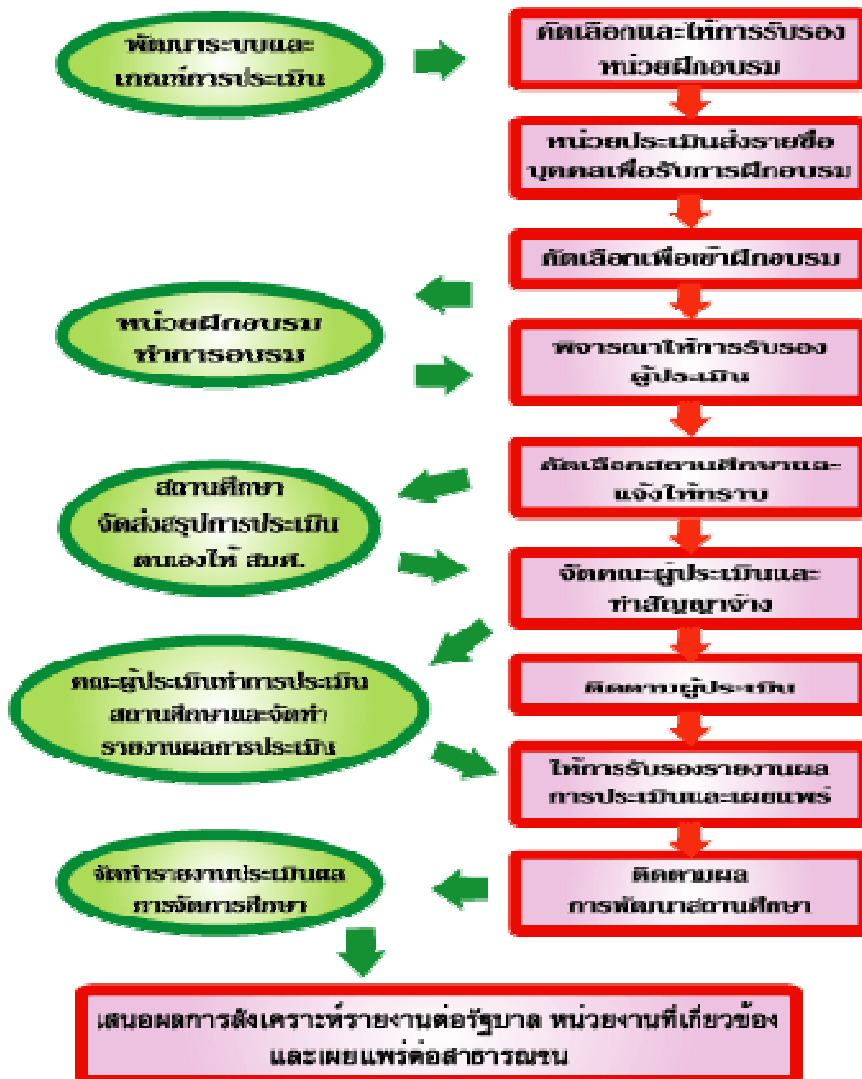
ประการที่ 4 หน่วยงานที่เกี่ยวข้องในระดับนโยบายมีข้อมูลสำคัญในภาพรวมเกี่ยวกับคุณภาพและมาตรฐานของสถานศึกษาทุกระดับทุกสังกัด เพื่อใช้เป็นแนวทางในการกำหนดแนวนโยบายทางการศึกษาและการจัดสรรงบประมาณเพื่อการศึกษาอย่างมีประสิทธิภาพ

โครงสร้าง

สำนักงานรับรองมาตรฐานและประเมินคุณภาพการศึกษา (สมศ.)



กระบวนการประเมินคุณภาพภายนอกระดับการศึกษาขั้นพื้นฐาน



การพัฒนาระบบและเกณฑ์การประเมินคุณภาพภายนอก

- ความหมายของผู้ประเมินภายนอก

ผู้ประเมินภายนอก หมายถึง บุคคลทั้งที่เป็นนักวิชาการ/วิชาชีพ หรือผู้ประกอบการ ผู้แทนชุมชนที่มีคุณสมบัติตามที่ สมศ. กำหนด และได้รับการรับรองจาก สมศ. ให้ทำการประเมินคุณภาพภายนอกสถานศึกษา ผู้ประเมินภายนอก คือ คุณหมอโรงเรียนนั่นเอง

- คุณสมบัติของผู้ประเมินภายนอก

การประเมินคุณภาพภายนอกอย่างสร้างสรรค์เพื่อมุ่งพัฒนาคุณภาพการศึกษาต้องอาศัยความรู้ ความสามารถ ประสบการณ์ ความเชี่ยวชาญหรือคุณวุฒิ พร้อมทั้งบุคลิกภาพและเจตคติที่เหมาะสมของผู้ประเมินภายนอก สมศ. จึงกำหนดคุณสมบัติเบื้องต้น และคุณสมบัติเฉพาะ สำหรับ

ผู้ที่ได้รับการรับรองและแต่งตั้งเป็นผู้ประเมินภายนอกดังนี้

- คุณสมบัติเบื้องต้น

- 1) อายุไม่ต่ำกว่า 30 ปีบริบูรณ์ แต่ต้องไม่เกิน 65 ปี ในวันที่ยื่นใบสมัคร
- 2) มีสัญชาติไทย
- 3) สามารถปฏิบัติงานได้เต็มเวลา
- 4) มีวุฒิการศึกษาไม่ต่ำกว่าปริญญาตรีหรือเทียบเท่า หรือมีความรู้ ความสามารถ และประสบการณ์การทำงานที่ประสบความสำเร็จในวิชาชีพเป็นที่ยอมรับและไม่เคยถูกลงโทษทางจริยธรรม
- 5) ในกรณีที่เป็นการขอรับแต่งตั้งต้องได้รับหนังสืออนุญาตจากผู้บังคับบัญชาในระดับกรมขึ้นไป ให้สามารถเป็นผู้ประเมินภายนอกและทำการประเมินภายนอกได้
- 6) มีความรู้ ความเข้าใจเกี่ยวกับความมุ่งหมาย หลักการ แนวการจัดการศึกษา การจัดการกระบวนการเรียนรู้ ระบบการประกันคุณภาพและมาตรฐานการศึกษา เพื่อการประเมินคุณภาพภายนอกของระดับการศึกษาขั้นพื้นฐานในระบบ
- 7) มีความรู้ และมีทักษะด้านการประเมินผล ได้แก่ การรวบรวมข้อมูล การวิเคราะห์ข้อมูล การสรุปและให้ข้อเสนอแนะ และการเขียนรายงาน
- 8) มีทักษะในการสื่อสารด้วยวาจา
- 9) มีทักษะในการคิดวิเคราะห์ รอบคอบและสามารถตัดสินใจได้อย่างถูกต้องเหมาะสม
- 10) มีบุคลิกภาพ สุภาพเรียบร้อย
- 11) มีเจตคติที่ดีต่อสถานศึกษา เป็นกัลยาณมิตร มีเจตคติที่ดีต่อการทำงานร่วมกับผู้อื่นและมีความสามารถในการประสานงาน

ผู้ประเมินต้องไม่มีลักษณะต้องห้าม ดังต่อไปนี้

- 1) เป็นผู้ที่มีกายพิการหรือจิตบกพร่องอันเป็นเหตุให้เป็นผู้หย่อนสมรรถภาพในการเป็นผู้ประเมินภายนอก
- 2) เป็นบุคคลล้มละลาย คนไร้ความสามารถ หรือเสมือนไร้ความสามารถ
- 3) อยู่ในระหว่างลงโทษจำคุกโดยคำพิพากษาถึงที่สุดให้จำคุก
- 4) เคยได้รับโทษจำคุก โดยคำพิพากษาถึงที่สุดให้จำคุก เว้นแต่เป็นโทษสำหรับความผิดที่ได้กระทำโดยประมาทหรือความผิดลหุโทษ
- 5) ในกรณีของผู้ที่เคยรับราชการต้องไม่เคยได้รับโทษทางวินัยอย่างร้ายแรง

- คุณสมบัติเฉพาะ

- 1) สำเร็จหลักสูตรการฝึกอบรมผู้ประเมินภายนอกของสำนักงาน ผ่านการทดสอบและการประเมินตามหลักเกณฑ์ที่สำนักงานกำหนด และได้รับการรับรองให้เป็นผู้ประเมินภายนอก
- 2) มีคุณสมบัติอื่น ๆ ตามที่สำนักงานกำหนด

- จรรยาบรรณของผู้ประเมินภายนอก

ผู้ประเมินภายนอกต้องปฏิบัติงานด้วยความรับผิดชอบ โปร่งใส ตรวจสอบได้โดยยึดจรรยาบรรณต่อไปนี้เป็นหลัก

- 1) มีความเที่ยงตรง เป็นกลาง โปร่งใส มีความรับผิดชอบที่ตรวจสอบได้รายงานสิ่งที่ค้นพบตามความเป็นจริงอย่างชัดเจน มีเหตุผล มีหลักฐานสนับสนุนและมีความซื่อสัตย์สุจริต ไม่ยอมให้อิทธิพลใดเบี่ยงเบนผลการประเมินให้ผิดไปจากความเป็นจริง การรายงาน โดยปกปิดข้อความซึ่งควรต้องแจ้ง ถือเป็นการรายงานเท็จด้วย
- 2) ต้องไม่ประพฤติให้เสื่อมเสียแก่ชื่อเสียงของตนหรือแก่ชื่อเสียงของสำนักงาน
- 3) รักษาความลับของข้อมูลสารสนเทศส่วนบุคคลและสถานศึกษาที่ได้รับระหว่างการตรวจเยี่ยมและการประเมินคุณภาพภายนอกอย่างเคร่งครัด
- 4) ไม่รับและไม่เรียกร้องในสิ่งที่ไม่เกี่ยวข้องกับการประเมินคุณภาพภายนอกสถานศึกษา เช่น ไม่รับอามิสสินจ้าง รางวัล ของขวัญ ของกำนัล การต้อนรับ การรับรองและการอำนวยความสะดวกจากสถานศึกษาที่เกินความจำเป็น
- 5) ไม่แสวงหาผลประโยชน์ให้ตัวเองหรือผู้อื่นไม่ว่าโดยทางตรงหรือทางอ้อมโดยใช้ข้อมูลใด ๆ ซึ่งสำนักงานยังไม่ได้เผยแพร่ต่อสาธารณะ และไม่ดำเนินการใด ๆ ในลักษณะที่อาจก่อให้เกิดความขัดแย้งทางผลประโยชน์ต่อสำนักงาน
- 6) ปฏิบัติงานตามที่ได้รับมอบหมายอย่างครบถ้วนสมบูรณ์ ตามมาตรฐานการประเมินคุณภาพภายนอกที่สำนักงานกำหนด
- 7) ผู้ประเมินภายนอกต้องไม่นำบุคคลที่ไม่เกี่ยวข้องกับการประเมินคุณภาพภายนอกเข้าไปในสถานศึกษาที่ทำการประเมิน
- 8) ผู้ประเมินต้องไม่เป็นที่ปรึกษาหรือวิทยากรให้กับสถานศึกษาเนื่องจากอาจเกิดผลประโยชน์ทับซ้อน

- บทบาทและหน้าที่ของผู้ประเมินภายนอก

ในการประเมินคุณภาพภายนอก ผู้ประเมินภายนอกจะต้องปฏิบัติงานอย่างมีอาชีพโดยยึดถือบทบาทในลักษณะ “เพื่อนร่วมวิชาชีพ” และเป็น “กัลยาณมิตร” กับสถานศึกษาและชุมชนที่

ต่างฝ่ายต่างเรียนรู้จากกันและกัน หน้าที่สำคัญของคณะผู้ประเมินภายนอก มีดังนี้

- 1) ตรวจสอบสถานศึกษา สร้างความเข้าใจและเจตคติที่ถูกต้องเกี่ยวกับการประเมินเพื่อพัฒนาคุณภาพ ให้กับบุคลากรของสถานศึกษาและผู้เกี่ยวข้อง
- 2) รวบรวมข้อมูลและตรวจสอบหลักฐานข้อมูลเพื่อยืนยันสภาพความเป็นจริงในการพัฒนาคุณภาพการศึกษาตามที่สถานศึกษาได้รายงานไว้ในรายงานการประเมินตนเอง และตามหลักฐานที่สะท้อนสภาพความเป็นจริงที่ไม่ได้อยู่ในรายงานการประเมินตนเอง
- 3) ตรวจสอบกระบวนการและวิธีการที่สถานศึกษาใช้ในการได้มาซึ่งข้อมูลรวมทั้งหลักฐานที่ระบุในรายงานการประเมินตนเองมีความเหมาะสม ครอบคลุม และน่าเชื่อถือเพียงใด
- 4) ตรวจสอบผลการพัฒนาเทียบกับเป้าหมาย/แผนพัฒนาของสถานศึกษาและมาตรฐานการศึกษาที่ สมศ. กำหนดเพื่อการประเมินภายนอก รวมทั้งตรวจสอบเป้าหมาย/แผนพัฒนาที่สถานศึกษาจะดำเนินการต่อไป เพื่อดูความสอดคล้องกับผลการประเมิน
- 5) ประมวล วิเคราะห์ข้อมูล และประเมินคุณภาพการศึกษาตามมาตรฐานประเมินภายนอก พร้อมทั้งให้ข้อเสนอแนะแก่สถานศึกษา เพื่อนำไปสู่การพัฒนาการจัดการศึกษาให้มีคุณภาพยิ่งขึ้น
- 6) รายงานผลการประเมินคุณภาพสถานศึกษาต่อ สมศ.

- บทบาทของครูในการรับการตรวจสอบและประเมินจากภายนอก

การประกันคุณภาพภายนอกเป็นงานที่ต่อเนื่องจากการประกันคุณภาพภายใน ซึ่งสถานศึกษาจะต้องจัดทำรายงานการประเมินตนเองเป็นประจำทุกปี เพื่อเสนอสำนักงานรับรองมาตรฐานและประเมินคุณภาพการศึกษา เพื่อรับการประเมินคุณภาพภายนอก (สำนักงานรับรองมาตรฐานและประเมินคุณภาพการศึกษา 2544: 7) บทบาทของครูในการรับการตรวจสอบและการประเมินคุณภาพจากภายนอก มี 3 บทบาท คือ

1. ร่วมจัดทำรายงานการศึกษาตนเอง (SSR) ของสถานศึกษา
2. รับการตรวจเยี่ยมของผู้ประเมินจากภายนอก
3. รับข้อเสนอแนะจากสำนักงานรับรองมาตรฐานและประเมินคุณภาพการศึกษา มาดำเนินการให้มีการปรับปรุงแก้ไข

วิธีการประเมินคุณภาพภายนอกระดับการศึกษาขั้นพื้นฐาน

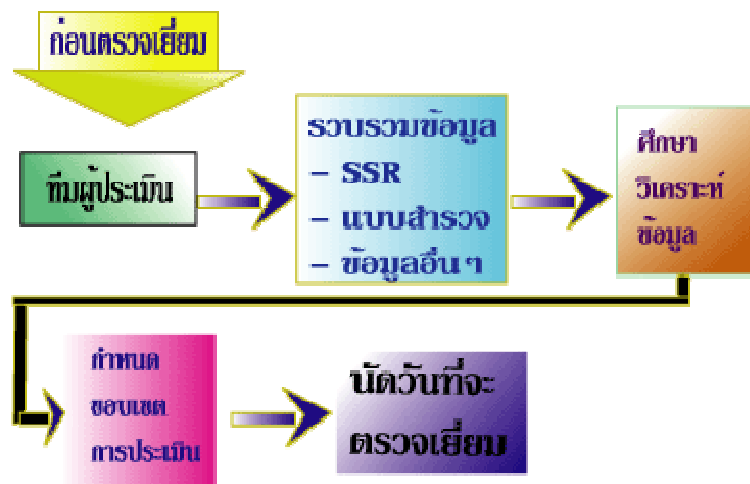
กระบวนการประเมินคุณภาพภายนอกเป็นกระบวนการที่คณะผู้ประเมินภายนอกจะรวบรวมและศึกษาข้อมูลจากรายงานผลการประเมินตนเองของสถานศึกษาซึ่งเสนอต่อสำนักงานรับรองมาตรฐานและประเมินคุณภาพการศึกษา (องค์การมหาชน) แล้วเข้าไปตรวจสอบและประเมินคุณภาพของสถานศึกษา รวมทั้งให้ข้อคิดเห็นและข้อเสนอแนะจากการประเมินเพื่อให้

สถานศึกษาใช้เป็นแนวทางในการปรับปรุงและพัฒนาคุณภาพของสถานศึกษาอย่างต่อเนื่อง และจัดทำรายงานผลการประเมินเผยแพร่ต่อหน่วยงานที่เกี่ยวข้องและสาธารณชน การประเมินคุณภาพภายนอกประกอบด้วยขั้นตอนใหญ่ๆ 3 ขั้นตอน คือ

- (1) ขั้นตอนก่อนการตรวจเยี่ยมสถานศึกษา
- (2) ระหว่างการตรวจเยี่ยมสถานศึกษา และ
- (3) หลังการตรวจเยี่ยมสถานศึกษา

ซึ่งมีรายละเอียดในการดำเนินงาน ดังนี้

ขั้นตอนที่ 1 ก่อนการตรวจเยี่ยมสถานศึกษา

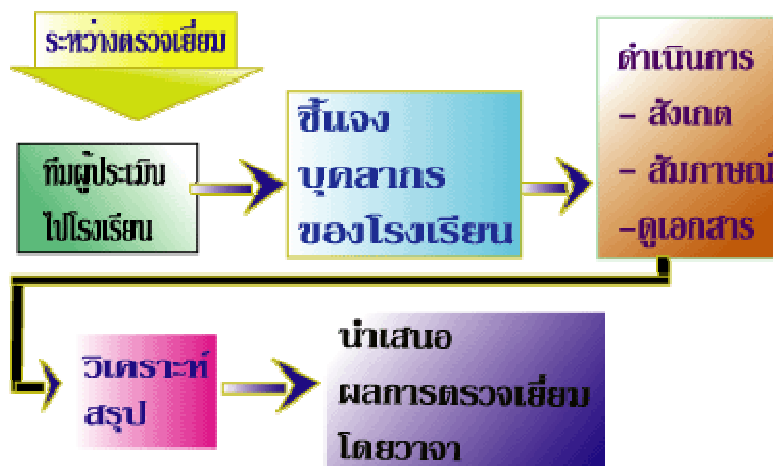


เมื่อคณะผู้ประเมินภายนอกได้รับมอบหมายให้ประเมินสถานศึกษาแต่ละแห่งจะทำการศึกษารายงานการประเมินตนเอง (SSR, SAR) ของสถานศึกษา ซึ่งสถานศึกษาจัดส่งมาให้สำนักงานรับรองมาตรฐานและประเมินคุณภาพการศึกษา (สมศ.) ล่วงหน้า แล้วนัดวันที่จะไปตรวจเยี่ยม และแจ้งกำหนดการตรวจเยี่ยมต่อสถานศึกษา พร้อมทั้งขอเอกสารข้อมูลที่เกี่ยวข้องเพิ่มเติม ในกรณีรายงานการประเมินตนเองไม่ชัดเจน หรือไม่สมบูรณ์แล้วส่งคืนเมื่อศึกษาข้อมูลเสร็จแล้ว

คณะผู้ประเมินภายนอกทำการศึกษาและวิเคราะห์รายงานการประเมินตนเองของสถานศึกษาและเอกสารข้อมูลอื่นๆ ประกอบแล้วกำหนดประเด็น และรายการข้อมูลที่จะตรวจสอบ โดยใช้มาตรฐานเพื่อการประเมินภายนอกของสำนักงานรับรองมาตรฐานและประเมินคุณภาพการศึกษาเป็นกรอบ เพื่อกำหนดว่าระหว่างการตรวจเยี่ยมจะต้องรวบรวมข้อมูลอะไรบ้างจากแหล่งใด ด้วยวิธีอะไร เพื่อให้มีหลักฐานครบถ้วนเพียงพอในการสรุปผลการประเมินอย่างถูกต้องชัดเจน

หลังจากนั้นร่วมกันวางแผนการตรวจเยี่ยมและแผนการประเมิน กำหนดตารางการปฏิบัติงานและมอบหมายภาระงานให้ผู้ประเมินภายนอกแต่ละคนให้ชัดเจน แล้วแจ้งกำหนดการตรวจเยี่ยมต่อสถานศึกษาอย่างน้อย 2 สัปดาห์ล่วงหน้า โดยขอให้สถานศึกษาช่วยเตรียมสถานที่ในสถานศึกษาที่คณะผู้ประเมินภายนอกจะสามารถทำงานและมีโอกาสประชุมปรึกษาหารือกันอย่างเป็นอิสระและไม่รบกวนผู้อื่นในระหว่างตรวจเยี่ยม รวมทั้งจัดเตรียมเอกสารต่างๆ ทั้งในส่วนที่ได้แจ้งไว้ล่วงหน้าและส่วนที่อาจขอเพิ่มเติม ตลอดจนนัดหมายผู้ที่เกี่ยวข้อง เช่น ผู้บริหาร ครู บุคลากร ในสถานศึกษา คณะกรรมการสถานศึกษา คณะกรรมการนักเรียน ผู้ปกครอง ผู้แทนชุมชน เพื่อให้คณะผู้ประเมินภายนอกได้พบปะหรือสัมภาษณ์ตามกำหนดการ ในตารางการปฏิบัติงานของคณะผู้ประเมินภายนอก

ขั้นตอนที่ 2 ระหว่างการตรวจเยี่ยมสถานศึกษา



ระหว่างการตรวจเยี่ยมซึ่งมีกำหนดเวลาประมาณ 3 วัน คณะผู้ประเมินภายนอกจะทำการประเมินคุณภาพสถานศึกษา ทั้งด้านการบริหารจัดการ การจัดการเรียนการสอนและอื่นๆ ตามรายมาตรฐานการศึกษา เพื่อการประเมินคุณภาพภายนอก ทั้งนี้การตรวจเยี่ยมมิใช่การสร้างแรงกดดันให้กับสถานศึกษา คณะผู้ประเมินจะเข้าไปยังสถานศึกษาในลักษณะผู้ร่วมงานกับสถานศึกษาในการค้นหาสภาพความเป็นจริงของการพัฒนา รวมทั้งให้คำแนะนำมากกว่าที่จะเข้าไปในลักษณะผู้ตัดสินชี้ขาด สิ่งที่คณะผู้ประเมินตรวจสอบไม่ใช่สิ่งที่เป็นความลับของสถานศึกษา เนื่องจากจะใช้รายงานการประเมินตนเองที่สถานศึกษาส่งให้ สมศ. เป็นเอกสารหลักในการตรวจเยี่ยมตลอดเวลา

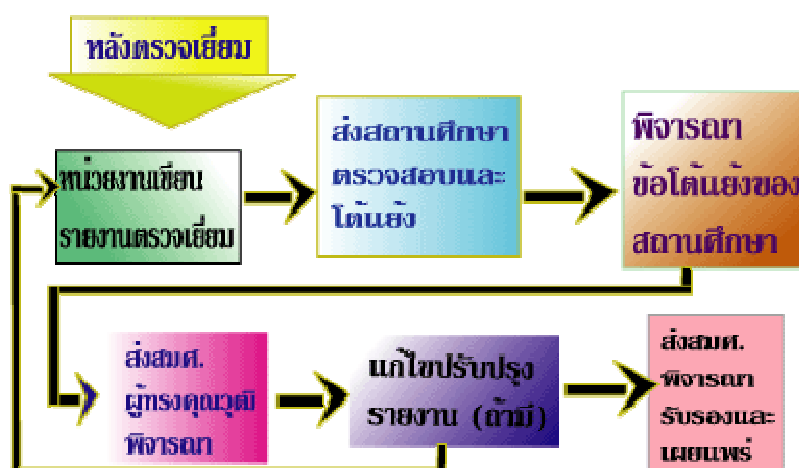
ในระหว่างที่คณะผู้ประเมินอยู่ที่สถานศึกษา สถานศึกษาจะจัดเตรียมห้องให้ 1 ห้องเป็นห้องทำงานของคณะประเมิน รวมทั้งจัดเตรียมเอกสารต่างๆ ทั้งในส่วนที่ได้แจ้งไว้ล่วงหน้าและ

ส่วนที่ขอเพิ่มเติม ตลอดจนจะต้องให้โอกาสแก่คณะประเมินในการพบปะหรือสัมภาษณ์บุคลากร และผู้ที่เกี่ยวข้อง

กล่าวโดยสรุป การไปตรวจเยี่ยมของคณะผู้ประเมินภายนอกเป็นการไปทำหน้าที่ดังต่อไปนี้

- 1.สร้างความเข้าใจในการตรวจเยี่ยมสถานศึกษาให้กับบุคคลที่เกี่ยวข้องทุกกลุ่มในสถานศึกษา ได้แก่ คณะผู้บริหาร คณะกรรมการสถานศึกษา ผู้ปกครอง/สมาคมผู้ปกครองและครู นักเรียน/สภานักเรียน พนักงาน เจ้าหน้าที่/บุคลากรสนับสนุนของสถานศึกษา
- 2.ตรวจสอบหลักฐานเพื่อยืนยันสภาพความเป็นจริงในการพัฒนาตามที่สถานศึกษาได้รายงานการประเมินตนเอง รวมทั้งหลักฐานที่สะท้อนสภาพความเป็นจริงที่ไม่ได้อยู่ในรายงานการประเมินตนเอง
- 3.ตรวจสอบกระบวนการและวิธีการที่สถานศึกษาใช้ในการได้มาซึ่งข้อมูลหลักฐานว่าได้ใช้วิธีการที่หลากหลาย เหมาะสม น่าเชื่อถือ ครอบคลุมเพียงใด
- 4.ตรวจสอบผลการพัฒนาเทียบกับแผนของสถานศึกษา และมาตรฐานการศึกษาที่สมศ. กำหนดเพื่อการพัฒนา และตรวจสอบจุดที่สถานศึกษาจะพัฒนาต่อไป เพื่อดูความสอดคล้องของแผนกับผลการประเมิน
- 5.ประมวลและสรุปผลการตรวจเยี่ยมและให้ข้อเสนอแนะแก่สถานศึกษาเพื่อนำไปพัฒนาการจัดการศึกษาให้มีคุณภาพมากขึ้น

ขั้นตอนที่ 3 หลังการตรวจเยี่ยมสถานศึกษา



เมื่อเสร็จภารกิจในการไปตรวจเยี่ยมสถานศึกษาแล้ว คณะผู้ประเมินภายนอกจะต้องร่วมกันจัดทำร่างรายงานผลการประเมินสถานศึกษา โดยนำข้อมูลทั้งหมดมาเขียนให้ตรงตาม

หลักฐานข้อมูลต่างๆ ที่รวบรวมได้และตรงตามที่รายงานให้สถานศึกษาทราบด้วยวาจา ไม่ใช่จากความรู้สึกหรือความคิดเห็นส่วนตัวของผู้ประเมินแล้วจัดส่งให้สถานศึกษาตรวจสอบและโต้แย้งภายใน 15 วันนับจากวันที่ได้รับร่างรายงานฯ ผู้ประเมินพิจารณาแล้วอาจมีการปรับปรุงแก้ไขหรือยืนยันตามรายงานแล้วแต่กรณี เมื่อเสร็จสิ้นขั้นตอนนี้แล้วจึงนำเสนอต่อสำนักงาน เพื่อให้ผู้ทรงคุณวุฒิที่ได้รับการแต่งตั้งจากสมศ.พิจารณาความถูกต้อง ชัดเจน ครอบคลุมสาระที่กำหนดในแต่ละมาตรฐาน ครบถ้วน และมีความเชื่อถือได้ หากรายงานยังขาดคุณภาพให้ผู้ประเมินทำการปรับปรุงแก้ไขตามคำพิจารณาของผู้ทรงคุณวุฒิและส่งให้สถานศึกษาพิจารณาตรวจสอบโต้แย้งอีกครั้งหนึ่ง ตามระยะเวลาที่กำหนดเมื่อทั้งหมดเรียบร้อยแล้วสมศ.จึงให้การรับรองและเผยแพร่ต่อไป

เกณฑ์การประเมินคุณภาพภายนอกระดับการศึกษาขั้นพื้นฐาน

รอบที่สอง (พ.ศ. ๒๕๔๕ – ๒๕๕๓)

ตามมาตรา ๕๑ แห่งพระราชบัญญัติการศึกษาแห่งชาติ พ.ศ. ๒๕๔๒ แก้ไขเพิ่มเติม ๒๕๔๕ กำหนดให้ สมศ. ต้องจัดทำข้อเสนอแนะต่อต้นสังกัดในกรณีที่ผลการประเมินภายนอกของสถานศึกษาไม่ได้มาตรฐานที่กำหนด คณะกรรมการพัฒนาระบบการประเมินคุณภาพการศึกษาขั้นพื้นฐาน จึงพิจารณาวิธีการและเกณฑ์การประเมินคุณภาพภายนอกสถานศึกษาขั้นพื้นฐานปี ๒๕๔๕ – ๒๕๕๓ เพื่อการจำแนกผลการจัดการศึกษาของสถานศึกษาว่าได้มาตรฐานหรือไม่ โดยได้รับอนุมัติจากคณะกรรมการบริหาร สมศ. โดยให้พิจารณาจากเกณฑ์ต่อไปนี้

1. การประเมินอิงเกณฑ์ ให้พิจารณาตามมาตรฐาน ตัวบ่งชี้ และเกณฑ์การพิจารณาที่ สมศ. กำหนด โดยจะมีการสรุปผลทั้งในระดับตัวบ่งชี้และระดับมาตรฐาน
2. การประเมินอิงสถานศึกษา ให้พิจารณาจากการที่สถานศึกษาดำเนินการตามข้อเสนอของ สมศ. และพัฒนาการของคุณภาพของสถานศึกษา ตลอดจนมีผลการดำเนินงานบรรลุมาตรฐาน / เป้าหมายตามแผนงานของสถานศึกษา รวมทั้งการมีความตระหนักในความสำคัญและความพยายามในการพัฒนาสู่มาตรฐานของสถานศึกษา

ซึ่งมีวิธีการประเมินในแต่ละแบบดังนี้

1. การประเมินแบบอิงเกณฑ์ มีการประเมิน 2 ระดับ คือ การประเมินในระดับตัวบ่งชี้และการประเมินในระดับมาตรฐาน ได้แก่
 - 1.1 การประเมินในระดับตัวบ่งชี้ ให้พิจารณาจากร้อยละเฉลี่ยตามเกณฑ์พิจารณาในแต่ละตัวบ่งชี้เป็น 4 ระดับ คือ

เกณฑ์การพิจารณา	ระดับคุณภาพ
ร้อยละเฉลี่ยตามเกณฑ์พิจารณาดำกว่า ร้อยละ ๕๐	ปรับปรุง
ร้อยละเฉลี่ยตามเกณฑ์พิจารณาระหว่าง ร้อยละ ๕๐ – ๗๕	พอใช้
ร้อยละเฉลี่ยตามเกณฑ์พิจารณาระหว่าง ร้อยละ ๗๕ – ๘๕	ดี
ร้อยละเฉลี่ยตามเกณฑ์พิจารณาตั้งแต่ ร้อยละ ๘๐ ขึ้นไป	ดีมาก

1.2 การประเมินในระดับมาตรฐาน ให้พิจารณาจากค่าเฉลี่ยของระดับคุณภาพตัวบ่งชี้ในแต่ละมาตรฐานเป็น 4 ระดับคือ

เกณฑ์การพิจารณา	ระดับคุณภาพ
ค่าเฉลี่ยของระดับคุณภาพตัวบ่งชี้ ต่ำกว่าหรือเท่ากับ ๑.๗๔	ปรับปรุง
ค่าเฉลี่ยของระดับคุณภาพตัวบ่งชี้ ระหว่าง ๑.๗๕ – ๒.๗๔	พอใช้
ค่าเฉลี่ยของระดับคุณภาพตัวบ่งชี้ ระหว่าง ๒.๗๕ – ๓.๔๕	ดี
ค่าเฉลี่ยของระดับคุณภาพตัวบ่งชี้ ระหว่าง ๓.๕๐ – ๔.๐๐	ดีมาก

2. การประเมินอิงสถานศึกษา ประกอบด้วย การพิจารณาพัฒนาการของคุณภาพการศึกษาของสถานศึกษาและการบรรลุมาตรฐาน / เป้าหมายของสถานศึกษา โดยมีมิติในการพิจารณา และการสรุปผลการพิจารณาดังนี้

2.1 มิติในการพิจารณา พัฒนาการของคุณภาพการศึกษาและการบรรลุมาตรฐาน/เป้าหมายตามแผนของสถานศึกษาดังนี้

พัฒนาการของคุณภาพการศึกษา	บรรลุมาตรฐาน/เป้าหมายตามแผนของสถานศึกษา	
	บรรลุ	ไม่บรรลุ
มี	ดีมาก(๔)	ดี(๓)+ มีความตระหนักและความพยายาม
		พอใช้(๒) ไม่มีความตระหนัก/ความพยายาม
ไม่มี	พอใช้(๒)	ปรับปรุง(๑)

2.2 วิธีการพิจารณา ได้ให้ความหมายของพัฒนาการ และการบรรลุมาตรฐาน/เป้าหมายตามแผนของสถานศึกษา ดังนี้

มีพัฒนาการของคุณภาพการศึกษา หมายถึง การที่สถานศึกษาได้ดำเนินการตามข้อเสนอแนะของ สมศ. และผลการประเมินในรอบที่สอง (เฉพาะผลการประเมินแบบอิงเกณฑ์) สูงกว่าผลการประเมินรอบแรก หรือมีผลประเมินทั้งในรอบแรกและรอบสองไม่ต่ำกว่าระดับดี

ไม่มีพัฒนาการของคุณภาพการศึกษา หมายถึง การที่สถานศึกษาไม่ได้ดำเนินการตามข้อเสนอแนะของ สมศ. และผลการประเมินในรอบที่สอง(เฉพาะผลการประเมินแบบอิงเกณฑ์) ต่ำกว่าผลประเมินรอบแรก หรือผลประเมินในรอบแรกและรอบที่สองซึ่งต่ำกว่าระดับดีและไม่แตกต่างกัน

บรรลุมาตรฐานหรือเป้าหมายตามแผน หมายถึง สถานศึกษามีความสำเร็จในการปฏิบัติสามารถบรรลุมาตรฐานหรือเป้าหมายของแผนพัฒนาสถานศึกษาในการพัฒนาผู้เรียนหรือครู หรือคุณภาพการจัดการศึกษาในแต่ละมาตรฐาน โดยนำผลประเมินคุณภาพภายนอกรอบแรกไปใช้วางแผนพัฒนาการจัดการศึกษาของสถานศึกษา และมีหลักฐานแสดงความตระหนักในความสำคัญและความพยายามในการปฏิบัติเพื่อการพัฒนาสู่มาตรฐานของสถานศึกษา

ไม่บรรลุมาตรฐานหรือเป้าหมายตามแผน หมายถึง สถานศึกษายังไม่ประสบความสำเร็จในการปฏิบัติ ไม่สามารถบรรลุมาตรฐานหรือเป้าหมายของแผนพัฒนาสถานศึกษาในการพัฒนาผู้เรียนหรือครู หรือคุณภาพการจัดการศึกษาในแต่ละมาตรฐาน โดยไม่คำนึงถึงความตระหนักในความสำคัญ และความพยายามในการปฏิบัติเพื่อการพัฒนาสู่มาตรฐานของสถานศึกษา

2.3 การสรุปผลการประเมินอิงสถานศึกษา มีระดับของมาตรฐานและคะแนนดังนี้

คำอธิบาย	ระดับ	คะแนน
ไม่มีพัฒนาการของคุณภาพการศึกษาและไม่บรรลุมาตรฐาน/เป้าหมายตามแผน	ปรับปรุง	๑ คะแนน
ไม่มีพัฒนาการของคุณภาพการศึกษาแต่บรรลุมาตรฐาน/เป้าหมายตามแผน หรือ มีพัฒนาการของคุณภาพการศึกษาแต่ไม่บรรลุมาตรฐาน/เป้าหมายตามแผน และหลักฐานแสดงความตระหนักในความสำคัญและความพยายามในการปฏิบัติอย่างไม่เด่นชัด	พอใช้	๒ คะแนน
มีพัฒนาการของคุณภาพการศึกษาและมีหลักฐานแสดงความตระหนักในความสำคัญ	ดี	๓ คะแนน

คำอธิบาย	ระดับ	คะแนน
และความพยายามในการปฏิบัติอย่างเด่นชัด แต่ไม่บรรลุมาตรฐาน/เป้าหมายตามแผน		
มีพัฒนาการของคุณภาพการศึกษา และบรรลุมาตรฐาน/เป้าหมายตามแผน	ดีมาก	๔ คะแนน

สรุป

ระบบการประกันคุณภาพภายในกับระบบการประกันคุณภาพภายนอก มีความแตกต่าง และมีความสัมพันธ์เชื่อมโยงกัน การประกันคุณภาพภายในเป็นกระบวนการที่สถานศึกษาและหน่วยงานต้นสังกัดจะต้องดำเนินการให้เป็นส่วนหนึ่งของการบริหาร โดยบุคลากรทุกคนในสถานศึกษา เพื่อพัฒนาคุณภาพการศึกษาเข้าสู่มาตรฐานการศึกษาแล้วจัดทำรายงานประจำปีเสนอผู้เกี่ยวข้อง ส่วนการประกันคุณภาพภายนอกเป็นงานที่ต่อเนื่องและสัมพันธ์กับการประกันคุณภาพภายใน เป็นการตรวจสอบผลการประเมินตนเองของสถานศึกษาตามมาตรฐานการศึกษาโดยหน่วยงานภายนอกเพื่อให้ข้อเสนอแนะในการปรับปรุงคุณภาพอย่างต่อเนื่อง การประกันคุณภาพภายในกับการประกันคุณภาพภายนอกจึงสัมพันธ์เชื่อมโยงกันด้วยมาตรฐานการศึกษาโดยคำนึงถึงหลักการสำคัญ คือ เอกภาพเชิงนโยบาย ความหลากหลายในทางปฏิบัติและมุ่งส่งเสริมการพัฒนาคุณภาพการศึกษามากกว่าการควบคุมหรือการให้คะแนนให้โทษ

มาตรฐานและตัวบ่งชี้คุณภาพการศึกษา

พระราชบัญญัติการศึกษาแห่งชาติ พ.ศ. 2542 มาตรา 9 (3) บัญญัติให้มีการกำหนด มาตรฐานการศึกษาและให้สภาการศึกษา ศาสนาและวัฒนธรรมแห่งชาติ มีหน้าที่พิจารณาเสนอ นโยบาย แผนและมาตรฐานการศึกษาของชาติ (พระราชบัญญัติการศึกษาแห่งชาติ พ.ศ. 2542 : มาตรา 33)

มาตรฐานการศึกษา

มาตรฐานการศึกษา คือ ข้อกำหนดเกี่ยวกับคุณลักษณะ คุณภาพที่พึงประสงค์และมาตรฐาน ที่ต้องการให้เกิดขึ้นในสถานศึกษาทุกแห่ง เพื่อใช้เป็นหลักในการเทียบเคียงสำหรับการส่งเสริม และกำกับดูแล การตรวจสอบ การประเมินผล และการประกันคุณภาพทางการศึกษา (พระราชบัญญัติการศึกษาแห่งชาติ พ.ศ. 2542 : มาตรา 4)

พระราชบัญญัติการศึกษาแห่งชาติ พ.ศ. 2542 มาตรา 34 บัญญัติให้คณะกรรมการการศึกษา ขั้นพื้นฐานมีหน้าที่พิจารณาเสนอ นโยบาย แผนพัฒนา มาตรฐานและหลักสูตรแกนกลางการศึกษา ขั้นพื้นฐานที่สอดคล้องกับแผนการศึกษา ศาสนา ศิลปะและวัฒนธรรมแห่งชาติ โดยให้ คณะกรรมการและสำนักงานการศึกษา ศาสนาและวัฒนธรรมเขตพื้นที่การศึกษากำกับดูแล สถานศึกษาขั้นพื้นฐานและสถานศึกษาระดับอุดมศึกษาระดับต่ำกว่าปริญญา ให้สามารถจัดการศึกษาสอดคล้องกับนโยบายและมาตรฐานการศึกษา (พระราชบัญญัติการศึกษาแห่งชาติ พ.ศ. 2542 : มาตรา 38)

มาตรฐานการศึกษาของชาติ

มีทั้งหมด 3 มาตรฐานดังนี้

มาตรฐานที่ ๑ คุณลักษณะของคนไทยที่พึงประสงค์ ทั้งในฐานะพลเมืองไทยและ พลเมืองโลก คนไทยเป็นคนเก่ง คนดี และมีสุข

เป้าหมายของการจัดการศึกษาอยู่ที่การพัฒนาคนไทยทุกคนให้เป็น คนเก่ง คนดี และมี ความสุข โดยมีการพัฒนาที่เหมาะสมกับช่วงวัย พัฒนาคนตามธรรมชาติและเต็มศักยภาพ ตรงตาม ความต้องการ ทั้งในด้านสุขภาพร่างกายและจิตใจ สติปัญญา ความรู้และทักษะ คุณธรรมและ จิตสำนึกที่พึงประสงค์ และอยู่ในสังคมได้อย่างปกติสุข

ตัวบ่งชี้

๑. กำลังกาย กำลังใจที่สมบูรณ์

๑.๑ คนไทยมีสุขภาพกายและจิตที่ดี มีพัฒนาการด้านร่างกาย จิตใจ สติปัญญา เจริญเติบโตอย่างสมบูรณ์ตามเกณฑ์การพัฒนาในแต่ละช่วงวัย

๒. ความรู้และทักษะที่จำเป็นและเพียงพอในการดำรงชีวิตและการพัฒนาสังคม

๒.๑ คนไทยได้เรียนรู้เพิ่มเติมตามศักยภาพของตนเอง

๒.๒ คนไทยมีงานทำ และนำความรู้ไปใช้ในการสร้างงานและสร้างประโยชน์ให้สังคม

๓. มีทักษะการเรียนรู้และการปรับตัว

๓.๑ คนไทยสามารถเรียนรู้ได้ด้วยตนเอง รักการเรียนรู้ รู้ทันโลก รวมทั้งมีความสามารถในการใช้แหล่งความรู้และสื่อต่าง ๆ เพื่อพัฒนาตนเองและสังคม 3.2 คนไทยสามารถปรับตัวได้ มีมนุษยสัมพันธ์ดี และทำงานร่วมกับผู้อื่นได้เป็นอย่างดี

๔. มีทักษะทางสังคม

๔.๑ คนไทยเข้าใจและเคารพในธรรมชาติ สิ่งแวดล้อมและสังคม มีทักษะและความสามารถ ที่จำเป็นต่อการดำเนินชีวิตในสังคมอย่างมีความสุข

๔.๒ คนไทยมีความรับผิดชอบ เข้าใจ ยอมรับและตระหนักในคุณค่า ของวัฒนธรรมที่แตกต่างกันสามารถแก้ปัญหาในฐานะสมาชิกของสังคมไทยและสังคมโลก โดยสันติวิธี

๕. มีคุณธรรม จิตสาธารณะ และจิตสำนึกในความเป็นพลเมืองไทยและพลโลก

๕.๑ คนไทยดำเนินชีวิตโดยกายสุจริต วาจาสุจริต และมโนสุจริต

๕.๒ คนไทยมีความรับผิดชอบทางศีลธรรมและสังคม มีจิตสำนึก ในเกียรติภูมิของความเป็นคนไทย มีความภูมิใจในชนชาติไทย รักแผ่นดินไทย และปฏิบัติตามระบอบประชาธิปไตย เป็นสมาชิกที่ดี เป็นอาสาสมัคร เพื่อชุมชนและสังคมในฐานะพลเมืองไทยและพลโลก

มาตรฐานที่ ๒ แนวการจัดการศึกษา

จัดการเรียนรู้ที่มุ่งพัฒนาผู้เรียนเป็นสำคัญและการบริหารโดยใช้สถานศึกษาเป็นฐาน

การจัดกระบวนการเรียนรู้ที่เน้นผู้เรียนเป็นสำคัญ ผู้เรียนเห็นแบบอย่างที่ดี ได้ฝึกการคิด ได้เรียนรู้จากประสบการณ์ตรงที่หลากหลายตรงตามความต้องการ และมีความสุขในการเรียนรู้ ครูคณาจารย์รู้จักผู้เรียนเป็นรายบุคคล เตรียมการสอนและใช้สื่อที่ผสมผสานความรู้สากลกับภูมิปัญญาไทย จัดบรรยากาศเอื้อต่อการเรียนรู้ จัดหาและพัฒนาแหล่งการเรียนรู้ที่หลากหลาย และพัฒนาความคิดของผู้เรียนอย่างเป็นระบบและสร้างสรรค์

ความสำเร็จของการจัดกระบวนการเรียนรู้ที่เน้นผู้เรียนเป็นสำคัญขึ้นอยู่กับ ปัจจัยด้านบุคคลเช่น ผู้เรียน ครู คณาจารย์ ผู้บริหาร ผู้ปกครอง และปัจจัยด้านการบริหาร ได้แก่ หลักการบริหารจัดการและหลักกรรมมาภิบาล

ตัวบ่งชี้

๑. การจัดหลักสูตรการเรียนรู้และสภาพแวดล้อมที่ส่งเสริมให้ผู้เรียนได้พัฒนาตามธรรมชาติและเต็มตามศักยภาพ
 - ๑.๑ มีการจัดหลักสูตรที่หลากหลายตามความเหมาะสม ความต้องการและศักยภาพของกลุ่มผู้เรียนทุกระบบ
 - ๑.๒ ผู้เรียนมีโอกาส/สามารถเข้าถึงหลักสูตรต่างๆ ที่จัดไว้ได้อย่างทั่วถึง
 - ๑.๓ องค์กรที่ให้บริการทางการศึกษามีสภาพแวดล้อมที่เอื้อต่อการเรียนรู้ มีอาคารสถานที่ มีการส่งเสริมสุขภาพอนามัย และความปลอดภัย
 - ๑.๔ มีการพัฒนานวัตกรรมจัดการเรียนรู้ สื่อเพื่อการเรียนรู้ และการให้บริการเทคโนโลยีสารสนเทศทุกรูปแบบที่เอื้อต่อการเรียนรู้ด้วยตนเอง และการเรียนรู้แบบมีส่วนร่วม
๒. มีการพัฒนาผู้บริหาร ครู คณาจารย์และบุคลากรทางการศึกษาอย่างเป็นระบบและมีคุณภาพ
 - ๒.๑ ผู้บริหาร ครู คณาจารย์ และบุคลากรทางการศึกษาได้รับการพัฒนาอย่างเป็นระบบ ต่อเนื่อง เพื่อสร้างความเข้มแข็งทางวิชาการและวิชาชีพ
 - ๒.๒ ผู้บริหาร ครู คณาจารย์และบุคลากรทางการศึกษามีคุณธรรม มีความพึงพอใจในการทำงาน และผูกพันกับงาน มีอัตราการออกจากงานและอัตราความผิดพลาดทางวินัยลดลง
 - ๒.๓ มีแนวโน้มในการรวมตัวจัดตั้งองค์กรอิสระเพื่อสร้างเกณฑ์มาตรฐานเฉพาะกลุ่ม และติดตามการดำเนินงานของบุคลากรและสถานศึกษา ตลอดจนการสั่งสมองค์ความรู้ที่หลากหลาย
๓. มีการบริหารจัดการที่ใช้สถานศึกษาเป็นฐาน
 - ๓.๑ องค์กร ชุมชน มีส่วนร่วมในการพัฒนาการจัดการเรียนรู้ตามสภาพท้องถิ่น บุคลากร ทั้งในและนอกสถานศึกษา สภาพปัญหาและความต้องการที่แท้จริงของผู้เรียน
 - ๓.๒ ผู้รับบริการ/ผู้เกี่ยวข้องทุกกลุ่มมีความพึงพอใจต่อการจัดบริการทางการศึกษาของสถานศึกษา
 - ๓.๓ มีการกำหนดระบบประกันคุณภาพภายในเป็นส่วนหนึ่งของกระบวนการบริหาร การศึกษา เพื่อนำไปสู่การพัฒนาคุณภาพ และสามารถรองรับการประเมินคุณภาพภายนอกได้

มาตรฐานที่ ๓ แนวการสร้างสังคมแห่งการเรียนรู้/สังคมแห่งความรู้

การเรียนรู้ ความรู้ นวัตกรรม สื่อ และเทคโนโลยี เป็นปัจจัยสำคัญของการพัฒนาสู่สังคมแห่งความรู้ การส่งเสริมและสร้างกลไกเพื่อให้คนไทยทุกคนมีโอกาสและทางเลือกที่จะเข้าถึงปัจจัยและเรียนรู้อย่างต่อเนื่องตลอดชีวิต ด้วยรูปแบบและวิธีการที่หลากหลายโดยการได้รับความร่วมมือจากทุกภาคส่วนของสังคม จะนำมาซึ่งการพัฒนาคุณภาพประสิทธิภาพ และขีดความสามารถของคนไทย ในการพัฒนาประเทศ รวมทั้งการเพิ่มศักยภาพการแข่งขันของประเทศ

ตัวบ่งชี้

๑. การบริการวิชาการและสร้างความร่วมมือระหว่างสถานศึกษากับชุมชนให้เป็นสังคมแห่งการเรียนรู้/สังคมแห่งความรู้

- ๑.๑ สถานศึกษาคควรร่วมมือกับบุคลากรและองค์กรในชุมชนที่เกี่ยวข้องทุกฝ่าย ทุกระดับ ร่วมจัดปัจจัยและกระบวนการเรียนรู้ภายในชุมชน และให้บริการทางวิชาการที่เป็นประโยชน์แก่การพัฒนาคนในชุมชน เพื่อให้สังคมไทยเป็นสังคมแห่งภูมิปัญญา และคนไทยมีการเรียนรู้ตลอดชีวิต
- ๑.๒ ชุมชนซึ่งเป็นที่ตั้งขององค์กรที่ให้บริการทางการศึกษามีสถานภาพเป็นสังคมแห่งการเรียนรู้/สังคมแห่งความรู้ มีความปลอดภัย ลดความขัดแย้ง มีสันติสุข และมีการพัฒนาก้าวหน้าอย่างต่อเนื่อง

๒. การศึกษาวิจัย สร้างเสริม สนับสนุนแหล่งการเรียนรู้ และกลไกการเรียนรู้

- ๒.๑ มีการศึกษาวิจัย สำรวจ จัดหา และจัดตั้งแหล่งการเรียนรู้ตลอดชีวิตทุกรูปแบบ
- ๒.๒ ระดมทรัพยากร (บุคลากร งบประมาณ อาคารสถานที่ สิ่งอำนวยความสะดวก ภูมิปัญญาและอื่นๆ) และความร่วมมือจากภายในและภายนอกสถานศึกษา ในการสร้างกลไกการเรียนรู้ทุกประเภท เพื่อให้คนไทยสามารถเข้าถึงแหล่งการเรียนรู้ และสามารถเรียนรู้ตลอดชีวิตได้จริง
- ๒.๓ ส่งเสริมการศึกษาวิจัยเพื่อสร้างองค์ความรู้ใหม่เพื่อการพัฒนาประเทศ

๓. การสร้างและการจัดการความรู้ในทุกระดับทุกมิติของสังคม

- ๓.๑ ครอบครัวยุคใหม่ ชุมชน องค์กรทุกระดับ และองค์กรที่จัดการศึกษามีการสร้างและใช้ความรู้ มีการแลกเปลี่ยนเรียนรู้จนกลายเป็นวัฒนธรรมแห่งการเรียนรู้

มาตรฐานการศึกษาขั้นพื้นฐาน กระทรวงศึกษาธิการ

มีมาตรฐาน 18 มาตรฐานแบ่งออกเป็น 4 ด้านดังนี้คือ

1. มาตรฐานด้านคุณภาพผู้เรียน มี 8 มาตรฐาน
2. มาตรฐานด้านการเรียนการสอน มี 2 มาตรฐาน
3. มาตรฐานด้านการบริหารและการจัดการศึกษามี 6 มาตรฐาน
4. มาตรฐานด้านการพัฒนาชุมชนแห่งการเรียนรู้ มี 2 มาตรฐาน

มาตรฐานด้านคุณภาพผู้เรียน

มาตรฐานที่ ๑ ผู้เรียนมีคุณธรรม จริยธรรม และค่านิยมที่พึงประสงค์

ตัวบ่งชี้

- ๑.๑ มีวินัย มีความรับผิดชอบ และปฏิบัติตามหลักธรรมเบื้องต้นของศาสนาที่ตนนับถือ
- ๑.๒ มีความซื่อสัตย์สุจริต
- ๑.๓ มีความกตัญญูกตเวที
- ๑.๔ มีเมตตา กรุณา เอื้อเฟื้อเผื่อแผ่ และเสียสละเพื่อส่วนรวม
- ๑.๕ ประหยัด รู้จักใช้ทรัพย์สินของส่วนตน และส่วนรวมอย่างคุ้มค่า
- ๑.๖ ภูมิใจในความเป็นไทย เห็นคุณค่าภูมิปัญญาไทย นิยมไทย และดำรงไว้ซึ่งความเป็นไทย

มาตรฐานที่ ๒ ผู้เรียนมีจิตสำนึก ในการอนุรักษ์และพัฒนาสิ่งแวดล้อม

ตัวบ่งชี้

- ๒.๑ รู้คุณค่าของสิ่งแวดล้อมและตระหนักถึงผลกระทบที่เกิดจากการเปลี่ยนแปลงสิ่งแวดล้อม
- ๒.๒ เข้าร่วมหรือมีส่วนร่วมกิจกรรม/โครงการอนุรักษ์และพัฒนาสิ่งแวดล้อม

มาตรฐานที่ ๓ ผู้เรียนมีทักษะในการทำงาน รักการทำงาน สามารถทำงานร่วมกับผู้อื่น

ได้ และมีเจตคติที่ดีต่ออาชีพสุจริต

ตัวบ่งชี้

- ๓.๑ มีทักษะในการจัดการและทำงานให้สำเร็จ
- ๓.๒ เพียรพยายาม ขยัน อดทน ละเอียดรอบคอบในการทำงาน
- ๓.๓ ทำงานอย่างมีความสุข พัฒนางานและภูมิใจในผลงานของตนเอง
- ๓.๔ ทำงานร่วมกับผู้อื่นได้
- ๓.๕ มีความรู้สึกที่ดีต่ออาชีพสุจริตและหาความรู้เกี่ยวกับอาชีพที่ตนสนใจ

มาตรฐานที่ ๔ ผู้เรียนมีความสามารถในการคิดวิเคราะห์ คิดสังเคราะห์ มีวิจารณญาณ มีความคิดสร้างสรรค์ คิดไตร่ตรอง และมีวิสัยทัศน์
ตัวบ่งชี้

- ๔.๑ สามารถวิเคราะห์ สังเคราะห์ สรุปความคิดรวบยอด คิดอย่างเป็นระบบและมีการคิดแบบองค์รวม
- ๔.๒ สามารถคาดการณ์ กำหนดเป้าหมาย และแนวทางการตัดสินใจได้
- ๔.๓ ประเมินและเลือกแนวทางการตัดสินใจ และแก้ไขปัญหาอย่างมีสติ
- ๔.๔ มีความคิดริเริ่มสร้างสรรค์ มองโลกในแง่ดี และมีจินตนาการ

มาตรฐานที่ ๕ ผู้เรียนมีความรู้และทักษะที่จำเป็นตามหลักสูตร
ตัวบ่งชี้

- ๕.๑ มีระดับผลสัมฤทธิ์ทางการเรียนเฉลี่ยตามเกณฑ์
- ๕.๒ มีผลการทดสอบรวบยอดระดับชาติเฉลี่ยตามเกณฑ์
- ๕.๓ สามารถสื่อความคิดผ่านการพูด เขียน หรือนำเสนอด้วยวิธีต่างๆ
- ๕.๔ สามารถใช้ภาษาเพื่อการสื่อสารได้ทั้งภาษาไทยและภาษาต่างประเทศ
- ๕.๕ สามารถใช้เทคโนโลยีสารสนเทศเพื่อพัฒนาการเรียนรู้

มาตรฐานที่ ๖ ผู้เรียนมีทักษะในการแสวงหาความรู้ด้วยตนเอง รักการเรียนรู้และพัฒนาตนเองอย่างต่อเนื่อง

ตัวบ่งชี้

- ๖.๑ มีนิสัยรักการอ่าน การเขียน และการฟัง รู้จักตั้งคำถามเพื่อหาเหตุผล
- ๖.๒ สนใจแสวงหาความรู้จากแหล่งต่างๆ รอบตัว ใช้ห้องสมุด แหล่งความรู้และสื่อต่าง ๆ ได้ ทั้งในและนอกสถานศึกษา
- ๖.๓ มีวิธีการเรียนรู้ของตนเอง เรียนรู้ร่วมกับผู้อื่นได้ สนุกกับการเรียนรู้และชอบมาโรงเรียน

มาตรฐานที่ ๗ ผู้เรียนมีสุขนิสัย สุขภาพกาย และสุขภาพจิตที่ดี
ตัวบ่งชี้

- ๗.๑ มีสุขนิสัยในการดูแลสุขภาพ และออกกำลังกายสม่ำเสมอ
- ๗.๒ มีน้ำหนัก ส่วนสูง และมีสมรรถภาพทางกายตามเกณฑ์
- ๗.๓ ป้องกันตนเองจากสิ่งเสพติดให้โทษและหลีกเลี่ยงสภาวะที่เสี่ยงต่อ ความรุนแรง โรคภัย อุบัติเหตุ และปัญหาทางเพศ

๗.๔ มีความมั่นใจ กล้าแสดงออกอย่างเหมาะสม และให้เกียรติผู้อื่น

๗.๕ มีมนุษยสัมพันธ์ที่ดีต่อเพื่อน ครู และผู้อื่น

มาตรฐานที่ ๘ ผู้เรียนมีสุนทรียภาพและลักษณะนิสัยด้านศิลปะ ดนตรี และกีฬา ตัวบ่งชี้

๘.๑ ชื่นชม ร่วมกิจกรรม และมีผลงานด้านศิลปะ

๘.๒ ชื่นชม ร่วมกิจกรรม และมีผลงานด้านดนตรี/นาฏศิลป์

๘.๓ ชื่นชม ร่วมกิจกรรม และมีผลงานด้านกีฬา/นันทนาการ

มาตรฐานด้านการเรียนการสอน

มาตรฐานที่ ๕ ครูมีคุณธรรม จริยธรรม มีวุฒิ/ความรู้ความสามารถตรงกับงานที่ รับผิดชอบ หมั่นพัฒนาตนเอง เข้ากับชุมชนได้ดี และมีครูพอเพียง ตัวบ่งชี้

๕.๑ มีคุณธรรมจริยธรรม และปฏิบัติตนตามจรรยาบรรณของวิชาชีพ

๕.๒ มีมนุษยสัมพันธ์ที่ดีกับผู้เรียน ผู้ปกครอง และชุมชน

๕.๓ มีความมุ่งมั่นและอุทิศตนในการสอนและพัฒนาผู้เรียน

๕.๔ มีการแสวงหาความรู้และเทคนิควิธีการใหม่ๆ รับฟังความคิดเห็นใจกว้าง และยอมรับการเปลี่ยนแปลง

๕.๕ จบการศึกษาระดับปริญญาตรีทางการศึกษาหรือเทียบเท่าขึ้นไป

๕.๖ สอนตรงตามวิชาเอก-โท หรือ ตรงตามความถนัด

๕.๗ มีจำนวนพอเพียง (หมายรวมทั้งครูและบุคลากรสนับสนุน)

มาตรฐานที่ ๑๐ ครู มีความสามารถในการจัดการเรียนการสอนอย่างมีประสิทธิภาพและ เน้นผู้เรียนเป็นสำคัญ

ตัวบ่งชี้

๑๐.๑ มีความรู้ความเข้าใจเป้าหมายการจัดการศึกษาและหลักสูตรการศึกษาขั้นพื้นฐาน

๑๐.๒ มีการวิเคราะห์ศักยภาพของผู้เรียนและเข้าใจผู้เรียนเป็นรายบุคคล

๑๐.๓ มีความสามารถในการจัดการเรียนการสอนที่เน้นผู้เรียนเป็นสำคัญ

๑๐.๔ มีความสามารถใช้เทคโนโลยีในการพัฒนาการเรียนรู้ของตนเองและผู้เรียน

๑๐.๕ มีการประเมินผลการเรียนการสอนที่สอดคล้องกับสภาพการเรียนรู้ที่จัดให้ผู้เรียน
และอิงพัฒนาการของผู้เรียน

๑๐.๖ มีการนำผลการประเมินมาปรับเปลี่ยนการเรียนการสอนเพื่อพัฒนาผู้เรียนให้เต็มตามศักยภาพ

๑๐.๗ มีการวิจัยเพื่อพัฒนาการเรียนรู้ของผู้เรียนและนำผลไปใช้พัฒนาผู้เรียน

มาตรฐานด้านการบริหารและการจัดการศึกษา

มาตรฐานที่ ๑๑ ผู้บริหารมีคุณธรรม จริยธรรม มีภาวะผู้นำ และมีความสามารถในการบริหารจัดการศึกษา

ตัวบ่งชี้

๑๑.๑ มีคุณธรรม จริยธรรม และปฏิบัติตามจรรยาบรรณของวิชาชีพ

๑๑.๒ มีความคิดริเริ่ม มีวิสัยทัศน์ และเป็นผู้นำทางวิชาการ

๑๑.๓ มีความสามารถในการบริหารงานวิชาการและการจัดการ

๑๑.๔ มีการบริหารที่มีประสิทธิภาพและประสิทธิผล ผู้เกี่ยวข้องพึงพอใจ

มาตรฐานที่ ๑๒ สถานศึกษามีการจัดองค์กร โครงสร้าง ระบบการบริหารงานและพัฒนากิจกรรมอย่างเป็นระบบครบวงจร

ตัวบ่งชี้

๑๒.๑ มีการจัดองค์กร โครงสร้างและระบบการบริหารงานที่มีความคล่องตัวสูงและปรับเปลี่ยนได้เหมาะสมตามสถานการณ์

๑๒.๒ มีการจัดการข้อมูลสารสนเทศอย่างเป็นระบบครอบคลุมและทันต่อการใช้งาน

๑๒.๓ มีระบบการประกันคุณภาพภายในที่ดำเนินงานอย่างต่อเนื่อง

๑๒.๔ มีการพัฒนาบุคลากรอย่างเป็นระบบและต่อเนื่อง

๑๒.๕ ผู้รับบริการและผู้เกี่ยวข้องพึงพอใจผลการบริหารงานและการพัฒนาผู้เรียน

มาตรฐานที่ ๑๓ สถานศึกษามีการบริหารและจัดการศึกษาโดยใช้สถานศึกษาเป็นฐาน

ตัวบ่งชี้

๑๓.๑ มีการกระจายอำนาจการบริหาร และการจัดการศึกษา

๑๓.๒ มีการบริหารเชิงกลยุทธ์ และใช้หลักการมีส่วนร่วม

๑๓.๓ มีคณะกรรมการสถานศึกษาร่วมพัฒนาสถานศึกษา

๑๓.๔ มีรูปแบบการบริหารที่มุ่งผลสัมฤทธิ์ของงาน

๑๓.๕ มีการตรวจสอบและถ่วงดุล

มาตรฐานที่ ๑๔ สถานศึกษามีการจัดหลักสูตร และกระบวนการเรียนรู้ที่ เน้นผู้เรียนเป็นสำคัญ

ตัวบ่งชี้

- ๑๔.๑ มีหลักสูตรที่เหมาะสมกับผู้เรียนและท้องถิ่น
- ๑๔.๒ มีรายวิชา/กิจกรรมที่หลากหลายให้ผู้เรียนเลือกเรียนตามความสนใจ
- ๑๔.๓ มีการส่งเสริมให้ครูจัดทำแผนการจัดการเรียนรู้ที่ตอบสนองความถนัดและความสามารถของผู้เรียน
- ๑๔.๔ มีการส่งเสริมและพัฒนานวัตกรรมการจัดการเรียนรู้ และสื่ออุปกรณ์การเรียน ที่เอื้อต่อการเรียนรู้
- ๑๔.๕ มีการจัดระบบการบันทึก การรายงานผล และการส่งต่อข้อมูลของผู้เรียน
- ๑๔.๖ มีระบบการนิเทศการสอนและนำผลไปปรับปรุงการสอนอย่างสม่ำเสมอ
- ๑๔.๗ มีการนำแหล่งเรียนรู้และภูมิปัญญาท้องถิ่นมาใช้ในการเรียนการสอน

มาตรฐานที่ ๑๕ สถานศึกษามีการจัดกิจกรรมส่งเสริมคุณภาพผู้เรียนอย่างหลากหลาย

ตัวบ่งชี้

- ๑๕.๑ มีการจัดและพัฒนาระบบดูแลช่วยเหลือผู้เรียนที่เข้มแข็งและทั่วถึง
- ๑๕.๒ มีการจัดกิจกรรมส่งเสริมและตอบสนองความสามารถทางวิชาการและความคิดสร้างสรรค์ของผู้เรียน
- ๑๕.๓ มีการจัดกิจกรรมส่งเสริมและตอบสนองความสามารถพิเศษ และความถนัดของผู้เรียนให้เต็มตามศักยภาพ
- ๑๕.๔ มีการจัดกิจกรรมส่งเสริมค่านิยมที่ดีงาม
- ๑๕.๕ มีการจัดกิจกรรมส่งเสริมด้านศิลปะ ดนตรี/นาฏศิลป์ และกีฬา/นันทนาการ
- ๑๕.๖ มีการจัดกิจกรรมสืบสานและสร้างสรรค์ วัฒนธรรม ประเพณี และภูมิปัญญาไทย
- ๑๕.๗ มีการจัดกิจกรรมส่งเสริมความเป็นประชาธิปไตย

มาตรฐานที่ ๑๖ สถานศึกษามีการจัดสภาพแวดล้อมและการบริการที่ส่งเสริมให้ ผู้เรียนพัฒนาตามธรรมชาติเต็มศักยภาพ

ตัวบ่งชี้

- ๑๖.๑ มีสภาพแวดล้อมที่เอื้อต่อการเรียนรู้ มีอาคารสถานที่ที่เหมาะสม
- ๑๖.๒ มีการส่งเสริมสุขภาพอนามัยและความปลอดภัยของผู้เรียน
- ๑๖.๓ มีการให้บริการเทคโนโลยีสารสนเทศทุกรูปแบบที่เอื้อต่อการเรียนรู้ด้วยตนเอง และการ

เรียนรู้แบบมีส่วนร่วม

- ๑๖.๔ มีห้องเรียน ห้องปฏิบัติการ ห้องสมุด พื้นที่สีเขียว และสิ่งอำนวยความสะดวกพอเพียงและอยู่ในสภาพใช้งานได้ดี
- ๑๖.๕ มีการจัดและใช้แหล่งเรียนรู้ทั้งในและนอกสถานศึกษา

มาตรฐานด้านการพัฒนาชุมชนแห่งการเรียนรู้

**มาตรฐานที่ ๑๗ สถานศึกษามีการสนับสนุนและใช้แหล่งเรียนรู้และภูมิปัญญาในท้องถิ่น
ตัวบ่งชี้**

- ๑๗.๑ มีการเชื่อมโยงและแลกเปลี่ยนข้อมูลกับแหล่งเรียนรู้และภูมิปัญญาในท้องถิ่น
- ๑๗.๒ สนับสนุนให้แหล่งเรียนรู้ ภูมิปัญญา และชุมชน เข้ามามีส่วนร่วมในการจัดทำหลักสูตรระดับสถานศึกษา

มาตรฐานที่ ๑๘ สถานศึกษามีการร่วมมือกันระหว่างบ้าน องค์กรทางศาสนา

**สถาบันทางวิชาการ และองค์กรภาครัฐและเอกชน เพื่อพัฒนาวิธีการเรียนรู้ในชุมชน
ตัวบ่งชี้**

- ๑๘.๑ เป็นแหล่งวิทยากรในการแสวงหาความรู้และบริการชุมชน
- ๑๘.๒ มีการแลกเปลี่ยนเรียนรู้ร่วมกัน

มาตรฐานการศึกษาและตัวบ่งชี้

ระดับการศึกษาขั้นพื้นฐาน(สมศ.) : ประถมและมัธยมศึกษา

มีมาตรฐานทั้งหมด 14 มาตรฐานแบ่งออกเป็น 3 ด้าน ดังนี้

1. มาตรฐานด้านผู้เรียนมี 7 มาตรฐาน
2. มาตรฐานด้านครู มี 2 มาตรฐาน
3. มาตรฐานด้านผู้บริหารมี 5 มาตรฐาน

มาตรฐานด้านผู้เรียน มี 7 มาตรฐาน ได้แก่

มาตรฐานที่ ๑ ผู้เรียนมีคุณธรรม จริยธรรม และค่านิยมที่พึงประสงค์
มี ๖ ตัวบ่งชี้ คือ

- ๑.๑ ผู้เรียนมีวินัย มีความรับผิดชอบ (๑.๑)
- ๑.๒ ผู้เรียนมีความซื่อสัตย์สุจริต (๑.๒)
- ๑.๓ ผู้เรียนมีความกตัญญูกตเวที (๑.๓)
- ๑.๔ ผู้เรียนมีความประหยัด และใช้ทรัพยากรอย่างคุ้มค่า (๑.๔)
- ๑.๕ ผู้เรียนมีความประหยัด และใช้ทรัพยากรอย่างคุ้มค่า (๑.๕)
- ๑.๖ ผู้เรียนปฏิบัติตนเป็นประโยชน์ต่อส่วนรวม (๒,๒.๑,๒.๒,๒.๔)

มาตรฐานที่ ๒ ผู้เรียนมีสุขนิสัย สุขภาพกาย และสุขภาพจิตที่ดี

มี ๕ ตัวบ่งชี้

- ๒.๑ ผู้เรียนรู้จักดูแลสุขภาพ สุขนิสัย และออกกำลังกายสม่ำเสมอ (๓.๑)
- ๒.๒ ผู้เรียนมีน้ำหนัก ส่วนสูง และมีสมรรถภาพทางกายตามเกณฑ์ (๓.๒)
- ๒.๓ ผู้เรียนไม่เสพหรือแสวงหาผลประโยชน์จากสิ่งเสพติด และสิ่งมอมเมา หลีกเลียง
สภาวะที่เสี่ยงต่อความรุนแรง โรคร้าย และอุบัติเหตุรวมทั้งปัญหาทางเพศ (๓.๓)
- ๒.๔ ผู้เรียนมีความมั่นใจ กล้าแสดงออกอย่างเหมาะสมและให้เกียรติผู้อื่น (๓.๔)
- ๒.๕ ผู้เรียนร่าเริงแจ่มใส มีมนุษยสัมพันธ์ที่ดีต่อเพื่อน ครู และผู้อื่น และชอบมาโรงเรียน
(๓.๕)

มาตรฐานที่ ๓ ผู้เรียนมีสุนทรียภาพ และลักษณะนิสัยด้านศิลปะดนตรีและกีฬา

มี ๔ ตัวบ่งชี้ คือ

- ๓.๑ ผู้เรียนมีความสนใจและเข้าร่วมกิจกรรมด้านศิลปะ (๘.๑)
- ๓.๒ ผู้เรียนมีความสนใจและเข้าร่วมกิจกรรมด้านดนตรี/นาฏศิลป์ โดยไม่ขัดหลักศาสนา (๘.๒)
- ๓.๓ ผู้เรียนมีความสนใจและเข้าร่วมกิจกรรมด้านกีฬา/นันทนาการ (๘.๓)
- ๓.๔ ผู้เรียนสนใจและเข้าร่วมกิจกรรมศิลปวัฒนธรรม และประเพณีที่ดั้งเดิมของท้องถิ่น และของไทย (๑.๖,๑๕.๕,๑๕.๖)

มาตรฐานที่ ๔ ผู้เรียนมีความสามารถในการคิดวิเคราะห์ คิดสังเคราะห์ มีวิจารณญาณ มีความคิดสร้างสรรค์ คิดไตร่ตรองและมีวิสัยทัศน์

มี ๓ ตัวบ่งชี้ คือ

- ๔.๑ ผู้เรียนมีทักษะการคิดวิเคราะห์ คิดสังเคราะห์ สรุปความคิดอย่างเป็นระบบ และมีการคิดแบบองค์รวม (๔.๑)
- ๔.๒ ผู้เรียนมีทักษะการคิดอย่างมีวิจารณญาณ และคิดไตร่ตรอง (๔.๒,๔.๓)
- ๔.๓ ผู้เรียนมีทักษะการคิดสร้างสรรค์ และจินตนาการ (๔.๔)

มาตรฐานที่ ๕ ผู้เรียนมีความรู้และทักษะที่จำเป็นตามหลักสูตร

มี ๘ ตัวบ่งชี้ คือ

คะแนนเฉลี่ยผลการทดสอบรวบยอดระดับชาติในระดับดี (ถ้าไม่มีผลระดับชาติให้ใช้ผลการทดสอบระดับเขตพื้นที่ หรือผลการเรียนระดับสถานศึกษาตามลำดับ) ใน ๘ กลุ่มสาระในระดับชั้น ป.3 ป.6 ม.3 และ ม.6

- ๕.๑ กลุ่มสาระการเรียนรู้ภาษาไทย
- ๕.๒ กลุ่มสาระการเรียนรู้คณิตศาสตร์
- ๕.๓ กลุ่มสาระการเรียนรู้วิทยาศาสตร์
- ๕.๔ กลุ่มสาระการเรียนรู้สังคมศึกษา ศาสนาและวัฒนธรรม
- ๕.๕ กลุ่มสาระการเรียนรู้สุขศึกษาและพลศึกษา
- ๕.๖ กลุ่มสาระการเรียนรู้ศิลปะ
- ๕.๗ กลุ่มสาระการเรียนรู้การงานอาชีพและเทคโนโลยี
- ๕.๘ กลุ่มสาระการเรียนรู้ภาษาต่างประเทศ

มาตรฐานที่ ๖ ผู้เรียนมีทักษะในการแสวงหาความรู้ด้วยตนเองรักการเรียนรู้ และพัฒนาตนเองอย่างต่อเนื่อง

มี ๓ ตัวบ่งชี้

- ๖.๑ ผู้เรียนมีนิสัยรักการอ่าน สนใจแสวงหาความรู้จากแหล่งต่างๆ รอบตัว (๖.๑)
- ๖.๒ ผู้เรียนใฝ่รู้ ใฝ่เรียน สนุกกับการเรียนรู้และพัฒนาตนเองอยู่เสมอ (๖.๒)
- ๖.๓ ผู้เรียนสามารถใช้ห้องสมุด ใช้แหล่งความรู้และสื่อต่าง ๆ ทั้งภายในและนอกสถานศึกษา (๖.๓)

มาตรฐานที่ ๗ ผู้เรียนมีทักษะในการทำงาน รักการทำงาน สามารถทำงานร่วมกับผู้อื่นได้ และมีเจตคติที่ดีต่ออาชีพสุจริต

มี ๓ ตัวบ่งชี้ คือ

- ๗.๑ ผู้เรียนสามารถวางแผนทำงานตามลำดับขั้นตอน ได้อย่างมีประสิทธิภาพ (๗.๑,๗.๔)
- ๗.๒ ผู้เรียนรักการทำงาน สามารถปรับตัวและทำงานเป็นทีม (๗.๓,๗.๔)
- ๗.๓ ผู้เรียนมีความรู้สึกที่ดีต่ออาชีพสุจริต และหาความรู้เกี่ยวกับอาชีพที่ตนสนใจ (๔.๔)

มาตรฐานด้านครู มี ๒ มาตรฐาน ได้แก่

มาตรฐานที่ ๘ ครูมีคุณวุฒิ/ความรู้ความสามารถตรงกับงานที่รับผิดชอบและมีครูเพียงพอ

มี ๕ ตัวบ่งชี้

- ๘.๑ ครูมีคุณลักษณะที่เหมาะสม (๘.๑,๘.๒,๘.๓,๘.๔)
- ๘.๒ ครูที่จบระดับปริญญาตรีขึ้นไป (๘.๕)
- ๘.๓ ครูที่สอนตรง ตามวิชาเอก/โท หรือความถนัด (๘.๖)
- ๘.๔ ครูได้รับการพัฒนาในวิชาที่สอนตามที่คุรุสภากำหนด (๑๒.๔)
- ๘.๕ สถานศึกษามีจำนวนครูตามเกณฑ์ (๘.๗)

มาตรฐานที่ ๙ ครูมีความสามารถในการจัดการเรียนการสอนอย่างมีประสิทธิภาพและเน้นผู้เรียนเป็นสำคัญ

มี ๘ ตัวบ่งชี้

- ๙.๑ กลุ่มสาระการเรียนรู้ภาษาไทย
- ๙.๒ กลุ่มสาระการเรียนรู้คณิตศาสตร์

- ๕.๓ กลุ่มสาระการเรียนรู้วิทยาศาสตร์
- ๕.๔ กลุ่มสาระการเรียนรู้สังคมศึกษา ศาสนาและวัฒนธรรม
- ๕.๕ กลุ่มสาระการเรียนรู้สุขศึกษาและพลศึกษา
- ๕.๖ กลุ่มสาระการเรียนรู้ศิลปะ
- ๕.๗ กลุ่มสาระการเรียนรู้การงานอาชีพและเทคโนโลยี
- ๕.๘ กลุ่มสาระการเรียนรู้ภาษาต่างประเทศ

มาตรฐานด้านผู้บริหาร มี ๕ มาตรฐาน ได้แก่

มาตรฐานที่ ๑๐ ผู้บริหารมีภาวะผู้นำและมีความสามารถในการบริหารจัดการ

มี ๔ ตัวบ่งชี้ คือ

- ๑๐.๑ ผู้บริหารมีคุณธรรม จริยธรรม มีความมุ่งมั่น และอุทิศตนในการทำงาน (๑๐.๑)
- ๑๐.๒ ผู้บริหารมีความคิดริเริ่มและมีวิสัยทัศน์ (๑๐.๒)
- ๑๐.๓ ผู้บริหารมีความสามารถในการบริหารวิชาการและเป็นผู้นำทางวิชาการ (๑๐.๒,๑๐.๓)
- ๑๐.๔ ผู้บริหารมีการบริหารที่มีประสิทธิผลและผู้เกี่ยวข้องพึงพอใจในการบริหาร (๑๐.๔)

มาตรฐานที่ ๑๑ สถานศึกษามีการจัดองค์กรโครงสร้าง และการบริหารงานอย่างเป็นระบบ ครบวงจรให้บรรลุเป้าหมายการศึกษา

มี ๔ ตัวบ่งชี้ คือ

- ๑๑.๑ สถานศึกษามีการจัดองค์กร โครงสร้างการบริหาร และระบบการบริหารงานที่มีความคล่องตัวสูงปรับเปลี่ยนได้ตาม ความเหมาะสม (๑๒.๑,๑๒.๒,๑๒.๔,๑๓.๑,๑๓.๔)
- ๑๑.๒ สถานศึกษามีการบริหารเชิงกลยุทธ์ (๑๓.๒)
- ๑๑.๓ สถานศึกษามีการบริหารโดยใช้หลักการมีส่วนร่วม และมีการตรวจสอบ ถ่วงดุล (๑๓.๒,๑๓.๓,๑๓.๕)
- ๑๑.๔ สถานศึกษามีระบบและดำเนินการประกันคุณภาพภายในเป็นไปตามกฎกระทรวง (๑๒.๓)

มาตรฐานที่ ๑๒ สถานศึกษามีการจัดกิจกรรมและการเรียนการสอนโดยเน้นผู้เรียนเป็นสำคัญ

มี ๓ ตัวบ่งชี้ คือ

- ๑๒.๑ สถานศึกษามีการจัดสภาพแวดล้อมและบริการที่ส่งเสริมให้ผู้เรียนพัฒนาตามธรรมชาติเต็มศักยภาพ(๑๖)
- ๑๒.๒ สถานศึกษามีการจัดกระบวนการเรียนรู้ที่เน้นผู้เรียนเป็นสำคัญ (๑๔)
- ๑๒.๓ สถานศึกษามีการจัดกิจกรรมส่งเสริมคุณภาพผู้เรียนอย่างหลากหลาย (๑๕)

มาตรฐานที่ ๑๓ สถานศึกษามีหลักสูตร ที่เหมาะสมกับผู้เรียนและท้องถิ่นมีสื่อการเรียนการสอนที่เอื้อต่อการเรียนรู้

มี ๒ ตัวบ่งชี้

- ๑๓.๑ สถานศึกษามีหลักสูตรและเนื้อหาสาระการเรียนรู้ระดับสากล ระดับชาติ และระดับท้องถิ่นที่ เหมาะสม สอดคล้องกับหลักสูตรแกนกลางและความต้องการของผู้เรียน และท้องถิ่น(๑๔.๑,๑๔.๒,๑๔.๓)
- ๑๓.๒ สถานศึกษามีสื่อการเรียนการสอนที่เหมาะสมและเอื้อต่อการเรียนรู้ (๑๔.๔)

มาตรฐานที่ ๑๔ สถานศึกษาส่งเสริมความสัมพันธ์ และความร่วมมือกับชุมชนในการพัฒนาการศึกษา

มี ๒ ตัวบ่งชี้ คือ

- ๑๔.๑ สถานศึกษามีระบบและกลไกในการส่งเสริมความสัมพันธ์ และความร่วมมือกับชุมชนในการพัฒนาการศึกษา (๑๗,๑๘,๑๔.๗)
- ๑๔.๒ สถานศึกษามีกิจกรรมที่ส่งเสริมความสัมพันธ์และความร่วมมือกับชุมชนในการพัฒนาการศึกษา(๑๔.๗,๑๔.๒,๑๗.๒,๑๘.๒)

**ตารางเปรียบเทียบมาตรฐานการศึกษาของชาติ มาตรฐานการศึกษาขั้นพื้นฐาน
และมาตรฐานเพื่อการประเมินภายนอก**

มาตรฐานการศึกษาของชาติ	มาตรฐานการศึกษาขั้นพื้นฐาน	มาตรฐานเพื่อการประเมินคุณภาพภายนอก
<p>มาตรฐานที่ ๑ คุณลักษณะของคนไทยที่พึงประสงค์ ทั้งในฐานะพลเมืองไทยและพลโลก</p>	<p>มาตรฐานด้านคุณภาพผู้เรียน</p> <p>มาตรฐานที่ ๑ ผู้เรียนมีคุณธรรม จริยธรรมและค่านิยมที่พึงประสงค์</p> <p>มาตรฐานที่ ๒ ผู้เรียนมีจิตสำนึกในการอนุรักษ์และพัฒนาสิ่งแวดล้อม</p> <p>มาตรฐานที่ ๓ ผู้เรียนมีทักษะในการทำงาน รักการทำงาน สามารถทำงานร่วมกับผู้อื่นได้ และมีเจตคติที่ดีต่ออาชีพสุจริต</p> <p>มาตรฐานที่ ๔ ผู้เรียนมีความสามารถในการคิดวิเคราะห์ คิดสังเคราะห์ มีวิจารณญาณ มีความคิดสร้างสรรค์ คิดไตร่ตรองและมีวิสัยทัศน์</p> <p>มาตรฐานที่ ๕ ผู้เรียนมีความรู้และทักษะที่จำเป็นตามหลักสูตร</p> <p>มาตรฐานที่ ๖ ผู้เรียนมีทักษะในการแสวงหาความรู้ด้วยตนเอง รักการเรียนรู้ และพัฒนาตนเองอย่างต่อเนื่อง</p> <p>มาตรฐานที่ ๗ ผู้เรียนมีสุขนิสัย สุขภาพกายและสุขภาพจิตที่ดี</p> <p>มาตรฐานที่ ๘ ผู้เรียนมีสุนทรียภาพและลักษณะนิสัยด้านศิลปะ ดนตรีและกีฬา</p> <p>มาตรฐานด้านการเรียนการสอน</p> <p>มาตรฐานที่ ๕ ครูมีคุณธรรม จริยธรรม มีวุฒิ / ความรู้ความสามารถตรงกับงานที่รับผิดชอบ หมั่นพัฒนาตนเอง เข้ากับชุมชนได้ดี และครุมีเพียงพอ</p> <p>มาตรฐานที่ ๑๐ ครูมีความสามารถในการจัดการเรียนการสอนอย่างมีประสิทธิภาพ</p>	<p>มาตรฐานด้านผู้เรียน</p> <p>มาตรฐานที่ ๑ ผู้เรียนมีคุณธรรม จริยธรรมและค่านิยมที่พึงประสงค์</p> <p>มาตรฐานที่ ๒ ผู้เรียนมีสุขนิสัย สุขภาพกาย และสุขภาพจิตที่ดี</p> <p>มาตรฐานที่ ๓ ผู้เรียนมีสุนทรียภาพและลักษณะนิสัยด้านศิลปะ ดนตรีและกีฬา</p> <p>มาตรฐานที่ ๔ ผู้เรียนมีความสามารถในการคิดวิเคราะห์ คิดสังเคราะห์ มีวิจารณญาณ มีความคิดสร้างสรรค์ คิดไตร่ตรองและมีวิสัยทัศน์</p> <p>มาตรฐานที่ ๕ ผู้เรียนมีความรู้และทักษะที่จำเป็นตามหลักสูตร</p> <p>มาตรฐานที่ ๖ ผู้เรียนมีทักษะในการแสวงหาความรู้ด้วยตนเอง รักการเรียนรู้ และพัฒนาตนเองอย่างต่อเนื่อง</p> <p>มาตรฐานที่ ๗ ผู้เรียนมีทักษะในการทำงาน รักการทำงาน สามารถทำงานร่วมกับผู้อื่นได้และมีเจตคติที่ดีต่ออาชีพสุจริต</p> <p>มาตรฐานด้านครู</p> <p>มาตรฐานที่ ๘ ครูมีคุณวุฒิ / ความรู้ความสามารถตรงกับงานที่รับผิดชอบ และครุมีเพียงพอ</p> <p>มาตรฐานที่ ๕ ครูมีความสามารถในการจัดการเรียนการสอนอย่างมีประสิทธิภาพ และเน้นผู้เรียนเป็นสำคัญ</p>

มาตรฐานการศึกษาของชาติ	มาตรฐานการศึกษาขั้นพื้นฐาน	มาตรฐานเพื่อการประเมินคุณภาพภายนอก
<p>มาตรฐานที่ ๒ แนวการจัดการศึกษา</p> <p>มาตรฐานที่ ๓ แนวการสร้างสังคมแห่งการเรียนรู้ / สังคมแห่งความรู้</p>	<p>และเน้นผู้เรียนเป็นสำคัญ</p> <p>มาตรฐานด้านการบริหารและการจัดการศึกษา</p> <p>มาตรฐานที่ ๑๑ ผู้บริหารมีคุณธรรมจริยธรรม มีภาวะผู้นำ และมีความสามารถในการบริหารจัดการ</p> <p>มาตรฐานที่ ๑๒ สถานศึกษามีการจัดองค์กร โครงสร้าง ระบบการบริหารงาน และพัฒนาองค์กรอย่างเป็นระบบและครบวงจร</p> <p>มาตรฐานที่ ๑๓ สถานศึกษามีการบริหารและจัดการศึกษาโดยใช้สถานศึกษาเป็นฐาน</p> <p>มาตรฐานที่ ๑๔ สถานศึกษามีการจัดหลักสูตร และกระบวนการเรียนรู้ที่เน้นผู้เรียนเป็นสำคัญ</p> <p>มาตรฐานที่ ๑๕ สถานศึกษามีการจัดกิจกรรมส่งเสริมคุณภาพผู้เรียนอย่างหลากหลาย</p> <p>มาตรฐานที่ ๑๖ สถานศึกษามีการจัดสภาพแวดล้อมและการบริการที่ส่งเสริมให้ผู้เรียนพัฒนาตามธรรมชาติเต็มศักยภาพ</p> <p>มาตรฐานด้านการพัฒนาชุมชนแห่งการเรียนรู้</p> <p>มาตรฐานที่ ๑๗ สถานศึกษามีการสนับสนุนและใช้แหล่งเรียนรู้และภูมิปัญญาในท้องถิ่น</p> <p>มาตรฐานที่ ๑๘ สถานศึกษามีการร่วมมือกันระหว่างบ้าน องค์กรทางศาสนา สถาบันทางวิชาการ และองค์กรภาครัฐ และเอกชนเพื่อพัฒนาวิธีการเรียนรู้ในชุมชน</p>	<p>มาตรฐานด้านผู้บริหาร</p> <p>มาตรฐานที่ ๑๐ ผู้บริหารมีภาวะผู้นำ และมีความสามารถในการบริหารจัดการ</p> <p>มาตรฐานที่ ๑๑ สถานศึกษามีการจัดองค์กร โครงสร้าง และการบริหารงานอย่างเป็นระบบครบวงจร ให้บรรลุเป้าหมายการศึกษา</p> <p>มาตรฐานที่ ๑๒ สถานศึกษามีการจัดกิจกรรมและการเรียนการสอน โดยเน้นผู้เรียนเป็นสำคัญ</p> <p>มาตรฐานที่ ๑๓ สถานศึกษามีหลักสูตรที่เหมาะสมกับผู้เรียนและท้องถิ่น มีสื่อการเรียนการสอนที่เอื้อต่อการเรียนรู้</p> <p>มาตรฐานที่ ๑๔ สถานศึกษาส่งเสริมความสัมพันธ์และความร่วมมือกับชุมชนในการพัฒนาการศึกษา</p>

